

KÄRCHER

makes a difference

SC 5 EasyFix
SC 5 EasyFix Iron
SC 5 EasyFix Premium
SC 5 EasyFix Premium Iron

English

Русский

Қазақша



**Register
your product**
www.kaercher.com/welcome

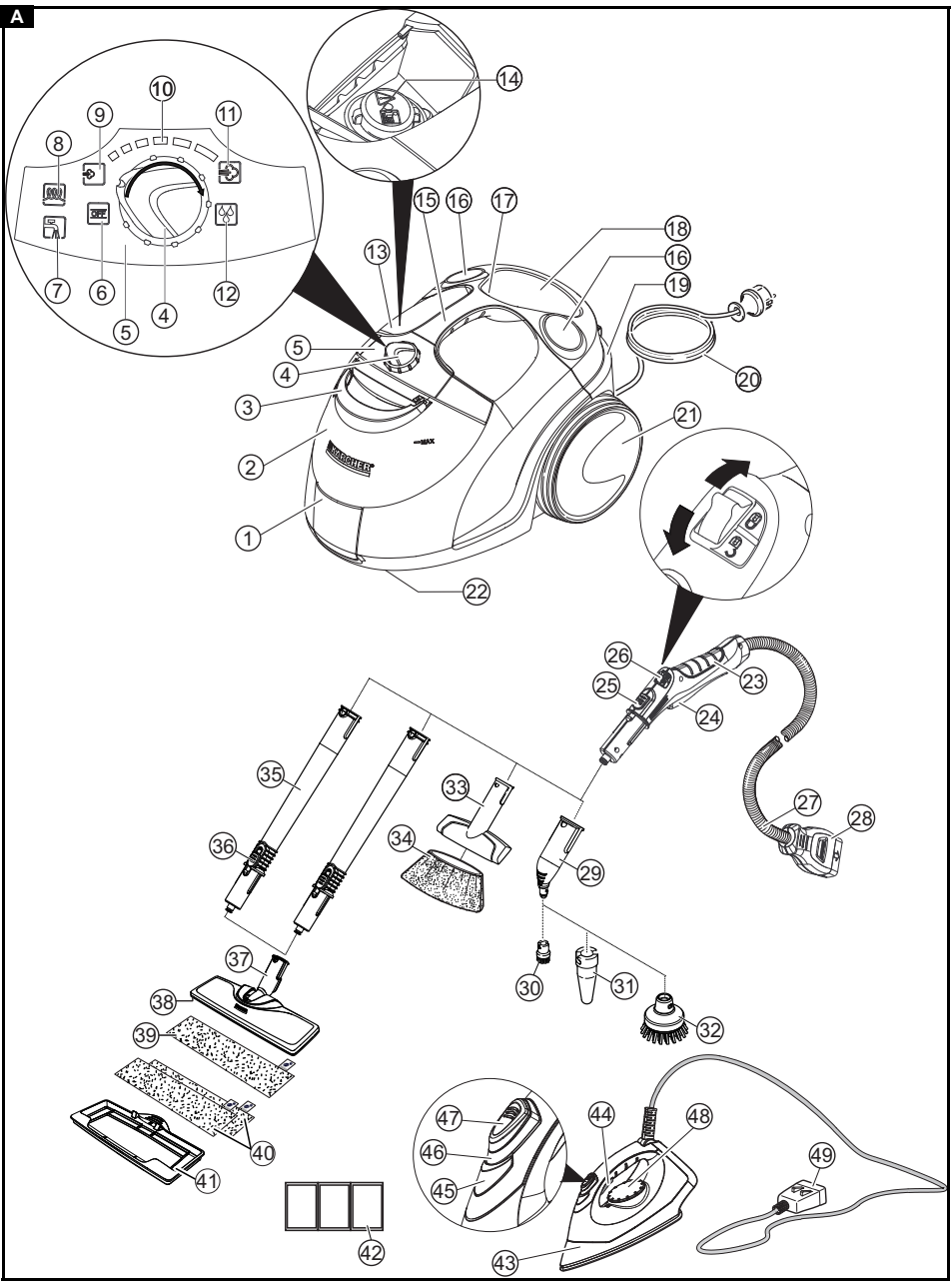


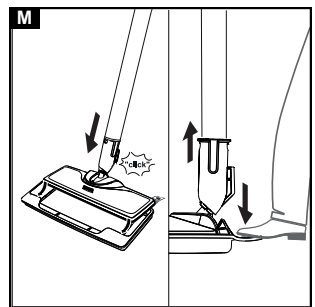
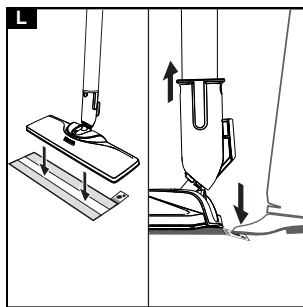
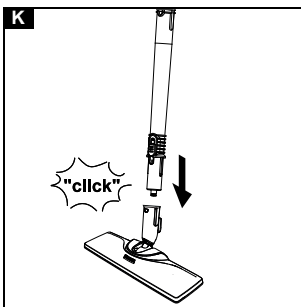
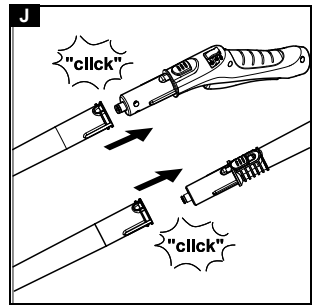
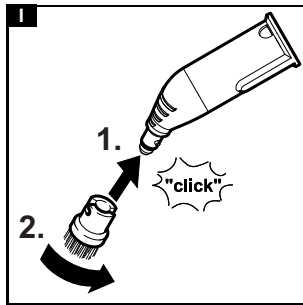
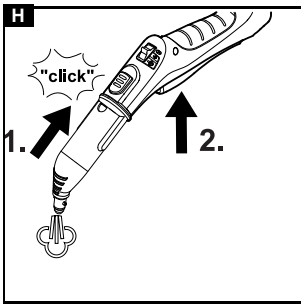
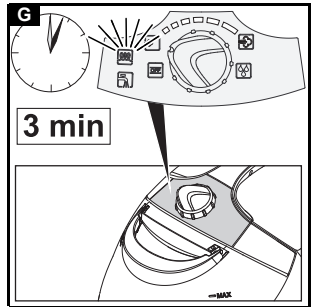
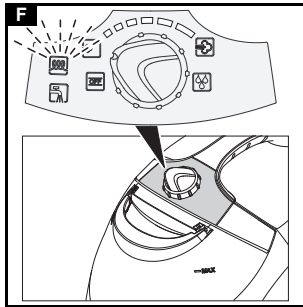
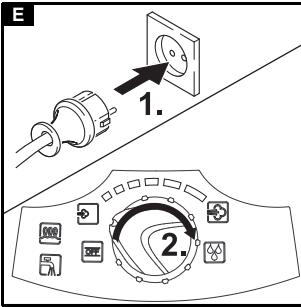
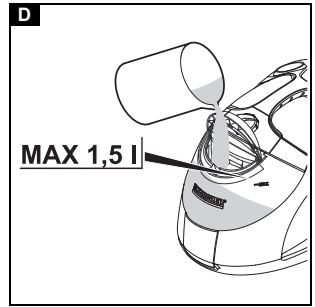
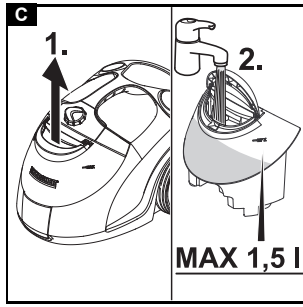
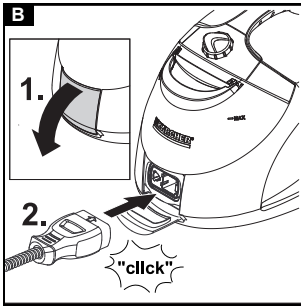
EAC

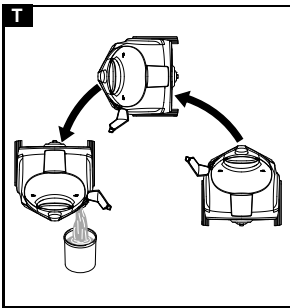
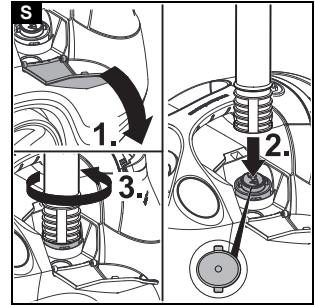
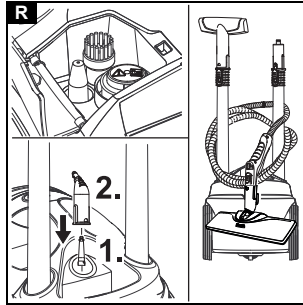
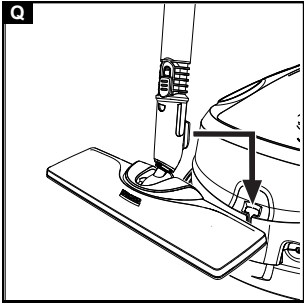
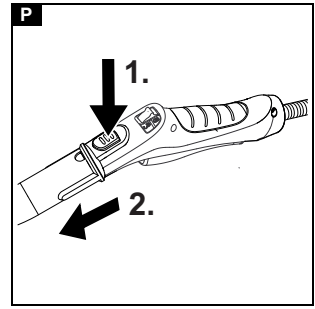
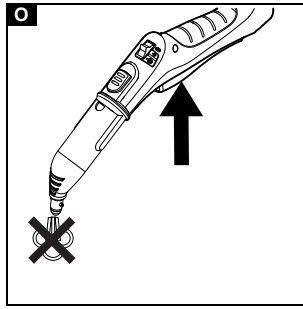
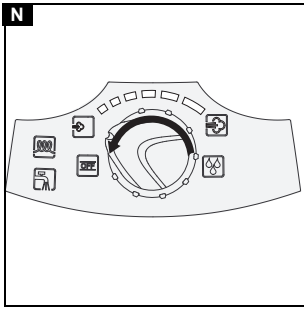


59678860 (06/18)

A







Der Wassertank ist nicht richtig eingesetzt oder verkalkt.

1. Wassertank abnehmen.
2. Wassertank spülen.
3. Wassertank einsetzen und nach unten drücken bis er einrastet.

Dampfhebel lässt sich nicht drücken

Der Dampfhebel ist mit der Kindersicherung gesichert.

- Kindersicherung nach vorne stellen. Dampfhebel ist entsperrt.

Lange Aufheizzeit

Der Dampfkessel ist verkalkt.

- Dampfkessel entkalken.

Hoher Wasseraustrag

Der Dampfkessel ist verkalkt.

- Dampfkessel entkalken.

Dampfstufe VapoHydro ist eingestellt.

- Wahlschalter auf den Wahlbereich Dampfstärke drehen.

Dampfdruck-Bügeleisen "spuckt" Wasser

- Temperaturregler auf Stufe ●●● stellen.
- Dampfkessel des Dampfreinigers ausspülen oder entkalken, siehe Kapitel Dampfkessel entkalken.

Nach Bügelpausen kommen Wassertropfen aus dem Dampfdruck-Bügeleisen

Bei längeren Bügelpausen kann Dampf in der Dampfleitung kondensieren.

- Nach Bügelpausen den Dampfstoß auf ein Tuch richten, bis der Dampf gleichmäßig austritt.

Technische Daten

Elektrischer Anschluss

Spannung	V	220-240
Phase	~	1
Frequenz	Hz	50
Schutzart		IPX4
Schutzklasse		I

Leistungsdaten

Heizleistung	W	2200
Heizleistung Bügeleisen	W	700
Maximaler Betriebsdruck	MPa	0,42
Aufheizzeit	Minuten	3
Dauerndampfen	g/min	60
Maximaler Dampfstoß	g/min	150
Dampfmenge Vapohydro	g/min	250

Füllmenge

Wassertank	l	1,5
Dampfkessel	l	0,5

Maße und Gewichte

Gewicht (ohne Zubehör)	kg	6,0
Länge	mm	439
Breite	mm	301
Höhe	mm	304

Technische Änderungen vorbehalten.

Contents

General notes	11
Intended use	11
Environmental protection	11
Accessories and spare parts	11
Scope of delivery	11
Warranty	12
Safety devices	12
Device description	12
Installation	13
Operation	13
Important application instructions	14
How to use the Accessories	14
Care and service	16
Troubleshooting guide	17
Technical data	17

General notes



Read these original operating instructions and the enclosed safety instructions before using the device for the first time. Act in accordance with them.

Keep both books for future reference or for future owners.

Intended use

Only use the appliance in private households. The appliance is intended for cleaning with steam and can be used with appropriate accessories as described in these operating instructions. Detergents are not required. Observe the safety instructions.

Environmental protection



The packing materials can be recycled. Please dispose of packaging in accordance with the environmental regulations.



Electrical and electronic appliances contain valuable, recyclable materials and often components such as batteries, rechargeable batteries or oil, which - if handled or disposed of incorrectly - can pose a potential threat to human health and the environment. However, these components are required for the correct operation of the appliance. Appliances marked by this symbol are not allowed to be disposed of together with the household rubbish.

Notes on the content materials (REACH)

Current information on content materials can be found at: www.kaercher.de/REACH

Accessories and spare parts

Only use original accessories and original spare parts. They ensure that the appliance will run fault-free and safely.

Information on accessories and spare parts can be found at www.kaercher.com.

Scope of delivery

The scope of delivery for the appliance is shown on the packaging. Check the contents for completeness when unpacking. If any accessories are missing or in the event of any shipping damage, please notify your dealer.

Warranty

The warranty conditions issued by our relevant sales company apply in all countries. We shall remedy possible malfunctions on your appliance within the warranty period free of cost, provided that a material or manufacturing defect is the cause. In a warranty case, please contact your dealer (with the purchase receipt) or the next authorised customer service site. (See overleaf for the address)

Safety devices




⚠ CAUTION

Missing or modified safety devices

Safety devices are provided for your own protection. Never modify or bypass safety devices.

Symbols on the appliance

(according to type of appliance)

	Risk of burns, surface of appliance becomes hot during operation
	Risk of scalding from steam
	Read operating instructions

Pressure controller

The pressure controller keeps the pressure in the steam boiler as constant as possible during operation. The heating is switched off when the maximum operating pressure is reached in the steam boiler and is activated if there is a pressure drop in the steam boiler as a result of a steam removal.

Safety thermostat

The safety thermostat prevents the device from overheating. If the pressure regulator and the boiler thermostat fail and the unit overheats, the safety thermostat switches the unit off. Before resetting of the safety thermostat, contact the responsible KÄRCHER Customer Service.

Boiler thermostat

The boiler thermostat switches off the heating in the event of a fault; for example, if there is no water in the steam boiler and the temperature in the steam boiler rises.

As soon as you refill the water, the device is ready for use again.

Maintenance lock

The maintenance lock seals the steam boiler from the steam pressure present. The maintenance cap is also a pressure relief valve. If the pressure regulator is defective and the steam pressure in the steam boiler rises, the pressure relief valve opens and steam is escapes through the lock.

Prior to restarting the device, contact the responsible KÄRCHER Customer Service.

Device description

The maximum amount of equipment is described in these operating instructions. Depending on the model used, there are differences in the scope of delivery (see packaging).

For the figures, refer to the graphics page.

Illustration A

- ① Unit plug with cover
- ② Water reservoir
- ③ Carrying handle for the water reservoir
- ④ Selector switch
- ⑤ Control panel
- ⑥ Display - OFF position
- ⑦ Display - water shortage (red)
- ⑧ Display - heating (green)
- ⑨ Min. steam stage
- ⑩ Steam setting selection range
- ⑪ Max. steam stage
- ⑫ VapoHydro function steam stage
- ⑬ Cap for accessory compartment
- ⑭ Maintenance lock
- ⑮ Carrying handle
- ⑯ Holder for accessories
- ⑰ Accessory storage compartment
- ⑱ Mains connection storage compartment
- ⑲ Park bracket for floor nozzle
- ⑳ Mains connection cable with mains plug
- ㉑ Non-driven wheels (2 x)
- ㉒ Steering roller
- ㉓ Steam gun
- ㉔ Steam lever
- ㉕ Unlocking button
- ㉖ Child lock
- ㉗ Steam hose
- ㉘ Steam connector
- ㉙ Spotlight nozzle
- ㉚ Round brush (small)
- ㉛ **/**Power nozzle
- ㉜ **/**Round brush (large)
- ㉝ Manual nozzle
- ㉞ Manual nozzle microfibre cover
- ㉟ Extension tubes (2 x)
- ㊱ Unlocking button
- ㊲ Floor nozzle
- ㊳ Hook and loop fastener
- ㊴ Microfibre floor cloth (1 x)
- ㊵ **/**Microfibre floor cloth (2 x)
- ㊶ **/**Carpet glider
- ㊷ Descaler
- ㊸ **/**Steam pressure iron

- ④4 */***Steam switch (bottom)
- ④5 */***Indicator light (orange) - heating
- ④6 */***Steam switch (top)
- ④7 */***Lock for steam switch
- ④8 */***Temperature controller
- ④9 */***Steam connector

*SC 5 EasyFix Iron

**SC 5 EasyFix Premium

***SC 5 EasyFix Premium Iron

Installation

Installing accessories

- Open the cover on the device socket.
Illustration B
- Connect the steam connector to the device socket so that the steam connector audibly engages.
Illustration B
- Push the open end of the accessory onto the steam gun so that the unlocking button on the steam gun engages.
Illustration H
- Push the open end of the accessory onto the spot-light nozzle.
Illustration I
- Connect the extension tubes with the steam gun.
 - Push the first extension tube onto the steam gun so that the unlocking button on the steam gun engages.
The connection pipe is connected.
 - Push the second extension tube onto the first extension tube.
The connection pipes are connected.
- Push the accessory and / or the floor nozzle onto the free end of the extension tube.
Illustration K
The accessory is connected.

Disconnecting accessories

- Set the child lock to the rear.
The steam lever is locked.
- Push the cover on the device socket down and disconnect the steam connector from the device socket.
- Push the unlocking button and pull the parts apart.
Illustration P

Operation

Filling water

The water reservoir can be removed at any time for filling or be filled directly at the device.

ATTENTION

Damage to the device

Unsuitable water can block the nozzles or damage the water level indicator.

Do not fill in pure distilled water. Use a maximum of 50% distilled water mixed with tap water.

Do not use condensation from the clothes dryer for filling.

Do not use collected rain water for filling.

Do not use cleaning agents or other additives (e.g. scents) for filling.

Remove the water reservoir for filling

- Pull the water reservoir vertically upwards.
Illustration C
- Fill the water tank vertically with tap water or a mixture of tap water and no more than 50% distilled water up to the "MAX" mark.
- Insert the water reservoir and press downwards until it locks into place.

Filling the water reservoir directly on the device

- Fill tap water or a mixture of tap water and no more than 50% distilled water from a vessel into the filling hole of the water reservoir up to the "MAX" mark.
Illustration D

Switch on the device

Note

If there is no or too little water in the steam boiler, the water pump starts to run and pumps water from the water reservoir into the steam boiler. The filling process can take several minutes.

Note

The device briefly closes the valve every 60 seconds causing an audible soft click. Closing prevents the valve from clogging. This does not affect the steam output.

- Place the device on a firm surface.
- Insert the mains plug into a socket.

Illustration E

- Turn the selector switch from the OFF position to the steam setting selection range.

The green heating indicator light flashes.

Illustration F

- Wait until the green heating indicator stays on.

Illustration G

- Press the steam lever.

Illustration H

Steam leaks out.

Regulating the steam volume

The expelled steam volume is regulated using the selector switch for steam volume. The selector switch has the setting options min. steam stage for light soiling to max. steam stage for heavy soiling. The VapoHydro function is for the removal of heavy soiling in areas that are difficult to access.

- Set the selector switch for the steam volume to required steam volume.
- Press the steam lever.
- Before starting cleaning, point the steam gun at a cloth until steam is expelled evenly.

Refilling water

If there is not enough water, the water shortage indicator lamp flashes red and a signal tone sounds.

Note

The water pump fills the steam boiler at intervals. If the filling is successful, the red water shortage indicator lamp goes out.

Note

If there is no or too little water in the steam boiler, the water pump starts to run and pumps water from the water reservoir into the steam boiler. The filling process can take several minutes.

ATTENTION

Damage to the device

Unsuitable water can block the nozzles or damage the water level indicator.

Do not fill in pure distilled water. Use a maximum of 50% distilled water mixed with tap water.

Do not use condensation from the clothes dryer for filling.

Do not use collected rain water for filling.

Do not use cleaning agents or other additives (e.g. scents) for filling.

1. Fill the water tank with tap water or a mixture of tap water and no more than 50% distilled water up to the "MAX" mark.

The device is ready for use.

Switching off the device

1. Turn the power switch to "OFF" position.

Illustration N

The device has been switched off.

2. Press the steam lever until no more steam flows out.

Illustration O

The steam boiler is depressurised.

3. Set the child lock to the rear.
The steam lever is locked.
4. Push the cap on the device socket down and disconnect the steam connector from the device socket.
5. Pull the mains plug out of the socket.
6. Drain the water reservoir.

Rinsing out the steam boiler

Rinse the device's steam boiler out after every eighth filling of the tank.

1. Switch the device off; see Chapter Switching off the device.
2. Allow the device to cool down.
3. Drain the water reservoir.
4. Remove the accessory/accessories from the accessory holders.
5. Open the cap of the accessory compartment.
6. Remove the accessory/accessories from the accessory compartment.
7. Open the maintenance lock. To do this place the open end of an extension tube on the maintenance lock, insert this into the guide so it engages and open it.

Illustration S

8. Fill the steam boiler with water and swing it around vigorously. Lime residue which has been deposited on the bottom of the steam boiler will be released as a result.
9. Drain the water completely out of the steam boiler.

Illustration T

Storing the device

1. Store the round brush in the accessory compartment.
2. Connect a manual nozzle to one extension tube.
3. Connect the extension tubes to the accessory holders.
4. Insert the spotlight nozzle in the storage for accessories.
5. Hang the floor nozzle in the park bracket.

Illustration Q

6. Wind the steam hose around the extension tube and connect the steam gun to the floor nozzle.

Illustration R

7. Store the mains cable in the storage for the mains cable.
8. Store the device in a dry location that is protected from frost.

Important application instructions

Cleaning the floor areas

We recommend sweeping the floor or vacuum cleaning it before using the appliance. In this way the floor will be cleared of dirt and loose particles before the wet cleaning.

Freshening up textiles

Prior to using the appliance, always check the compatibility of the textiles at a concealed point: Steam down the textile, allow it to dry and then check it for any change in colour or shape.

Cleaning coated or painted surfaces

ATTENTION

Damaged surfaces

Steam can loosen wax, furniture polish, plastic coatings or paint and edge band from edges.

Do not direct the steam at glued laminated edges as the edge band may loosen.

Do not use the appliance for cleaning unsealed wood or parquet floors.

Do not use the appliance for cleaning painted or plastic coated surfaces such as kitchen or living room furniture, doors or parquet.

1. To clean these surfaces, steam a cloth briefly and use it to wipe over the surfaces.

Glass cleaner

ATTENTION

Glass breakages and damaged surfaces

Steam can damage sealed points of the window frame and, at low outside temperatures, lead to tension on the surface of window panes and hence to glass breakages.

Do not direct the steam at sealed points on the window frame.

At low outside temperatures, heat up the window panes by gently steaming the full surface of the glass.

- Clean the window area with a manual nozzle and cover. To remove the water, use a squeegee or wipe the surfaces dry.

How to use the Accessories

Steam gun

The steam gun can be used for the following applications without accessories:

- For removing slight creases from the hanging clothing items: Steam the clothing item from a distance of 10-20 cm.
- For wiping damp dust: Steam a cloth briefly and use it to wipe over the furniture.

Spotlight nozzle

The spotlight nozzle is suitable for cleaning areas, joints, fittings, drains, sinks, WCs, blinds or radiators that are difficult to access. The closer the spotlight nozzle is to the soiled area, the greater the cleaning efficiency will be as the temperature and steam volume are at their highest at the nozzle opening. Larger lime deposits can be treated before steam cleaning with a suitable detergent. Allow the detergent to soak in for approx. 5 minutes and then steam it off.

1. Slide the spotlight nozzle onto the steam gun.

Illustration H

Round brush (small)

The small round brush is used for cleaning stubborn dirt. Stubborn dirt can be removed more easily by brushing.

ATTENTION

Damaged surfaces

The brush may scratch sensitive surfaces.

It is not suitable for cleaning sensitive surfaces.

1. Fit the round brush to the spotlight nozzle.

Illustration I

Round brush (large)

The large round brush is suitable for cleaning large rounded surfaces, e.g. wash basin, shower tray, bath tub, kitchen sink.

ATTENTION

Damaged surfaces

The brush may scratch sensitive surfaces.

It is not suitable for cleaning sensitive surfaces.

1. Fit the large round brush to the spotlight nozzle.

Illustration I

Power nozzle

The power nozzle is used for cleaning stubborn dirt, blowing down corners, joins etc.

1. Install the power nozzle onto the spotlight nozzle according to the round brush.

Illustration I

Manual nozzle

The manual nozzle is used for cleaning small areas that can be washed down, shower cubicles and mirrors.

1. Push the manual nozzle onto the steam gun according to the spotlight nozzle.

Illustration H

2. Pull the cover over the manual nozzle.

Floor nozzle

The floor nozzle is used for cleaning washable wall and floor coverings e.g. stone floors, tiles and PVC floors.

ATTENTION

Damage due to build-up of steam

Heat and moisture can lead to damage.

Check the heat resistance and steam effect on an inconspicuous area using a minimal volume of steam prior to use.

Note

Detergent residue or care emulsions on the surface to be cleaned can lead to streaks, which will disappear however once these have been used several times. We recommend sweeping the floor or vacuum cleaning it before using the appliance. In this way the floor will be cleared of dirt and loose particles before the wet cleaning commences. Work slowly on surfaces that are heavily soiled so that the steam can impact longer.

1. Connect the extension tubes with the steam gun.

Illustration J

2. Push the floor nozzle onto the extension tube.

Illustration K

3. Fasten the floor cleaning cloth to the floor nozzle.
 - a Place the floor cleaning cloth with the hook and loop fastener strips pointing upwards on the floor.
 - b Place the floor nozzle onto the floor cleaning cloth, applying slight pressure.

Illustration L

The floor cleaning cloth will stick to the floor nozzle of its own accord due to the hook and loop fastener.

Removing the floor cleaning cloth

1. Place one foot on the bottom corner of the floor cleaning cloth and lift the floor nozzle up.

Illustration L

Note

Initially, the floor cleaning cloth's hook and loop fastener strip is very strong and cannot be removed from the floor nozzle easily. After the floor cleaning cloth has been used several times and washed, it is easier to remove from the floor nozzle and it has reached the optimum adhesion.

Parking the floor nozzle

1. Hang the floor nozzle in the park bracket during breaks in work.

Illustration Q

Carpet glider

The carpet glider is used for freshening up carpets.

ATTENTION

Beware of damaging the carpet glider and carpet

Contamination on the carpet glider, as well as heat and moisture penetration, can result in the carpet being damaged.

Prior to the application, also check the heat resistance and impact of steam on the carpet at an insignificant spot using as small an amount of steam as possible.

Observe the cleaning instructions from the carpet manufacturer.

Prior to using the carpet glider, make sure that the carpet has been vacuumed and that stains have been removed.

Prior to application and following operating pauses, remove any possible water accumulation (condensate) in the appliance by means of evaporating the condensate into a drain (without floor cleaning cloth / with accessories).

Only use the carpet glider with a floor cleaning cloth on the floor nozzle.

Steam clean with a weak steam stage when using the carpet glider.

In order to prevent too much moistening and to avoid the risk of damage due to temperature effects, do not direct the steam continuously onto one spot (maximum 5 seconds).

Do not use the carpet glider on deep-pile carpets.

Fastening the carpet glider to the floor nozzle

1. For fastening the floor cleaning cloth to the floor nozzle, please refer to chapter Floor nozzle.

Illustration L

2. Using a little force, allow the floor nozzle to slide into the carpet glider and engage there.

Illustration M

3. Start cleaning the carpet.

Removing the carpet glider from the floor nozzle

⚠ CAUTION

Beware of burns to your feet

The carpet glider can heat up during the steaming process.

Do not operate or remove the carpet glider bare-footed or using open sandals.

Only operate or remove the carpet glider using suitable footwear.

1. Press the strap on the carpet glider downwards using your toecap.
2. Lift the floor nozzle upwards.

Illustration M

Iron steam pressure

Note

We recommend using the KÄRCHER ironing board with active steam suctioning. This ironing board is optimally matched to the device you have acquired. It facilitates

and speeds up the ironing process. In any case, the ironing board used should have a steam-permeable, grid-like ironing base surface.

Note

Do not turn on the steam stage for the VapoHydro function when the steam pressure iron is plugged in, since otherwise the ironing laundry will get wet.

Recommended steam stages

Stage	Clothing fabrics
Min. steam stage	Garments with few wrinkles
Max. steam stage	Jeans

1. Ensure that tap water or a mixture of tap water and no more than 50% distilled water is in the steam boiler of the steam cleaner.
2. Insert the steam plug of the iron into the unit plug until it clicks into place.
3. Putting the steam cleaner into operation; see Chapter Switching on the device.
4. Wait until the steam cleaner is ready for use.

Steam ironing

All fabrics can be ironed with steam. Iron sensitive fabrics or overprints on the reverse or, as the case may be, according to manufacturer's instructions.

ATTENTION

Damage to garments

Failure to observe the ironing information in the garment may result in damage.

Observe the ironing information in the garment.

Note

For sensitive textiles, we recommend using the KÄRCHER non-stick electric iron plate BE 6006.

Note

The iron plate must be hot to prevent steam from condensing on the sole plate and dripping onto the ironing laundry.

The iron can be held vertically for steaming curtains, dresses, etc.

1. Set the temperature controller of the iron within the selected range (●● /MAX).

As soon as the orange heating indicator light of the iron goes out, ironing can be started.

2. Press the "steam" switch (top) or the "steam" switch (bottom).

- **Steaming at intervals:** Press the "steam" switch. Steam flows out as long as the switch is pressed.

- **Continuous steaming:** Pull the lock for the "steam" switch backwards until it engages. Steam flows out continuously. To release, push the lock forward.

3. Before ironing and after pauses in the ironing process, direct the blast of steam onto a cloth until the steam flows evenly.

Dry ironing

ATTENTION

Damage to the device

Water shortage in the steam boiler leads to damage to the device

Make sure that there is water in the steam boiler.

ATTENTION

Damage to garments

Failure to observe the ironing information in the garment may result in damage.

Observe the ironing information in the garment.

1. Set the temperature controller of the iron in accordance with the garment.

●	Synthetics
●●	Wool, silk
●●●	Cotton, linen

2. Wait until the iron's heating indicator light goes out. The iron is ready for ironing.

Care and service

Descaling the steam boiler

Note

Since the lime clogs the appliance, we recommend descaling the appliance based on the number of times the water reservoir is filled as specified in the table (TF=tank fillings).

Hardness range	°dH	mmol/l	TF
I soft	0-7	0-1.3	100
II Medium	7-14	1.3-2.5	90
III Hard	14-21	2.5-3.8	75
IV Very hard	>21	>3.8	50

Note

Your water board or municipal utilities authority can provide information on hardness of tap water.

ATTENTION

Damaged surfaces

The descaler may corrode sensitive surfaces.

Fill and empty the appliance carefully.

1. Switch off the appliance, see Chapter Switching off the device.
2. Allow the appliance to cool down.
3. Drain the water reservoir.
4. Remove the accessory/accessories from the accessory holders.
5. Open the cap of the accessory compartment.
6. Remove the accessory from the accessory compartment.
7. Open the maintenance lock. To do this place the open end of an extension tube on the maintenance lock, insert this into the guide so it engages and open it.

Illustration B

8. Drain the water completely out of the steam boiler.

Illustration T

ATTENTION

Appliance damage due to descaler

An unsuitable descaler or incorrect dosing of the descaler may damage the appliance.

Only use KÄRCHER descaler.

Use 1 dosing unit of the descaler for 0.5 l water.

9. Apply descaler solution to the descaler according to the details.
10. Fill the descaler solution into the steam boiler. Do not seal the steam boiler.
11. Allow the descaler solution to take effect for approx. 8 hours.
12. Drain descaler solution completely out of the steam boiler.
13. Repeat the descaling process if necessary.
14. Rinse the steam boiler 2-3 times with cold water in order to drain all the descaler solution residue.
15. Drain the water completely out of the steam boiler.
16. Dry the mounting for the grid connection cable.

Not

Bezlerin yıkanmasına yönelik olarak bezlerin üzerindeki yönergelere dikkat ediniz. Bezin kirleri iyi emebilmesini için kumaş yumuşatıcı kullanılmaması gerekir.

1. Yer bezleri ve kılıflarını çamaşır makinesinde asgari 60°C'de yıkayınız.

Arızalarda yardım

Arızaların sebepleri çoğu zaman aşağıdaki genel bakış yardımıyla kendiniz giderebileceğiniz kadar basittir. Karsızlık durumunda veya burada adı geçmeyen arızalarda lütfen yetkili müşteri hizmetlerine başvurun.

⚠ UYARI

Elektrik çarpması ve yanma tehlikesi

Cihaz elektrik şebekesine bağlı olduğu veya henüz soğuduğu sürece, sorun giderme gerçekleştirmek tehlikelidir.

Elektrik şebekesi fişini çekin.

Cihazı soğumaya bırakın.

Su eksikliği kontrol lambası kırmızı renkte yanıp sönmüyor

Depoda su yok.

- Su deposunu "MAX" işaretine kadar doldurun.

Su eksikliği kontrol lambası kırmızı renkte yanıyor
Buhar kazanında su yok. Pompanın aşırı ısınma koruması devreye girdi.

1. Cihazı kapatınız, bkz. Bölüm Cihazın kapatılması.
2. Su deposunu doldurun.
3. Cihazı çalıştırınız, bkz. Bölüm Cihazın çalıştırılması.

Su deposu doğru yerleştirilmedi veya kireçlendi.

1. Su deposunu çıkarın.
2. Su deposunu yıkayın.
3. Su deposunu yerleştirin ve yerine oturana kadar aşağı doğru bastırın.

Buhar koluna basılamıyor

Buhar kolu çocuk emniyeti ile emniyete alınmıştır.

- Çocuk emniyetini öne getirin.
Buhar kolunun blokajı kaldırılır.

Uzun ısıtma süresi

Buhar kazanı kireçlenmiştir.

- Buhar kazanını kireçten arındırın.

Yüksek su çıkışı

Buhar kazanı kireçlenmiştir.

- Buhar kazanını kireçten arındırın.

VapoHydro buhar kademesi ayarlanmıştır.

- Seçim şalterini buhar gücü seçim alanına çevirin.

Buhar basınçlı ütü su "kusuyor"

- Sıcaklık regülatörünün ●●● kademesine getirin.
- Buharlı temizlik cihazının buhar kazanını çalkalayın veya kireçten arındırın, bkz. Bölüm Buhar kazanındaki kireci giderme.

Ütüleme işlemine ara verdikten sonra buhar basınçlı ütüden su damlaları çıkıyor

Ütüleme işlemine uzun süre ara verildiğinde, buhar hatındaki buhar yoğunlaşabilir.

- Ütüleme işlemine ara verdikten sonra buhar çıkışını, dengeli buhar çıkana kadar bir bezin üzerine tutun.

Teknik bilgiler

Elektrik bağlantısı

Gerilim	V	220-240
Faz	~	1
Frekans	Hz	50
Koruma türü		IPX4
Koruma sınıfı		I

Performans verileri

Isıtma performansı	W	2200
Ütü ısıtma performansı	W	700
Azami çalışma basıncı	MPa	0,42
Isıtma süresi	Dakika	3
Süreklili buharlama	g/dk	60
Azami buhar şoku	g/dk	150
Vapohydro buhar miktarı	g/dk	250

Dolum miktarı

Su deposu	l	1,5
Buhar kazanı	l	0,5

Ebatlar ve ağırlıklar

Ağırlık (aksesuarlar hariç)	kg	6,0
Uzunluk	mm	439
Genişlik	mm	301
Yükseklik	mm	304

Teknik değişiklik hakkı saklıdır.

Содержание

Общие указания	87
Использование по назначению	87
Защита окружающей среды	87
Принадлежности и запасные части	88
Комплект поставки	88
Гарантия	88
Предохранительные устройства	88
Описание устройства	88
Монтаж	89
Эксплуатация	89
Важные указания по применению	91
Использование принадлежностей	91
Уход и техническое обслуживание	93
Помощь при неисправностях	94
Технические характеристики	94

Общие указания



Перед первым применением устройства ознакомиться с данной оригинальной инструкцией по эксплуатации и прилагаемыми указаниями по технике безопасности. Действовать в соответствии с ними. Сохранять обе брошюры для дальнейшего пользования или для следующего владельца.

Использование по назначению

Устройство предназначено только для использования в домашнем хозяйстве. Устройство предназначено для очистки паром и может использоваться с подходящими принадлежностями в соответствии с описанием в данной инструкции по эксплуатации. Моющие средства не требуются. Необходимо соблюдать указания по технике безопасности.

Защита окружающей среды



Упаковочные материалы поддаются вторичной переработке. Упаковку необходимо утилизировать без ущерба для окружающей среды.



Электрические и электронные устройства часто содержат ценные материалы, пригодные для вторичной переработки, и зачастую такие компоненты, как батареи, аккумуляторы или масло, которые при неправильном обращении или ненадлежащей утилизации представляют потенциальную опасность для здоровья и экологии. Тем не менее, данные компоненты необходимы для правильной работы устройства. Устройства, обозначенные этим символом, запрещено утилизировать вместе с бытовыми отходами.

Указания по ингредиентам (REACH)

Для получения актуальной информации об ингредиентах см. www.kaercher.de/REACH

Принадлежности и запасные части

Использовать только оригинальные принадлежности и запасные части. Только они гарантируют безопасную и бесперебойную работу устройства.

Для получения информации о принадлежностях и запчастях см. www.kaercher.com.

Комплект поставки

Комплектация устройства указана на упаковке. При распаковке устройства проверить комплектацию. При обнаружении недостающих принадлежностей или повреждений, полученных во время транспортировки, следует уведомить торговую организацию, продавшую устройство.

Гарантия

В каждой стране действуют соответствующие гарантийные условия, установленные уполномоченной организацией по сбыту нашей продукции. Возможные неисправности устройства в течение гарантийного срока мы устраняем бесплатно, если причина заключается в дефектах материалов или производственных браке. В случае возникновения претензий в течение гарантийного срока просьба обращаться с чеком о покупке в торговую организацию, продавшую изделие или в ближайшую уполномоченную службу сервисного обслуживания. (Адрес указан на обороте)

Дата выпуска отображается на заводской табличке в закодированном виде. При этом отдельные цифры имеют следующее значение::

Пример: 30190

- 3 год выпуска
- 0 столетие выпуска
- 1 десятилетие выпуска
- 9 вторая цифра месяца выпуска
- 0 первая цифра месяца выпуска

Таким образом, в данном примере код 30190 означает дату выпуска 09/(2)013.

Предохранительные устройства

⚠ ОСТОРОЖНО

Отсутствующие или измененные предохранительные устройства

Предохранительные устройства предназначены для вашей защиты.

Запрещено изменять предохранительные устройства или пренебрегать ими.

Символы на устройстве

(В зависимости от типа устройства)



Опасность ожогов, поверхность устройства во время работы нагревается



Опасность обваривания паром



Прочитать инструкцию по эксплуатации

Регулятор давления

Регулятор давления поддерживает давление в паровом резервуаре во время работы на как можно более постоянном уровне. Система нагрева по достижении максимального рабочего давления в паровом резервуаре отключается, а затем снова включается при падении давления в резервуаре из-за отбора пара.

Защитный термостат

Защитный термостат предотвращает перегрев устройства. В случае отказа регулятора давления и термостата резервуара из-за неисправности и перегрева устройства защитный термостат отключит устройство. Для сброса защитного термостата следует обратиться в обслуживающую сервисную службу KÄRCHER.

Термостат резервуара

Термостат резервуара отключает нагрев в случае ошибки, например при отсутствии воды в паровом резервуаре и повышении температуры в резервуаре. После добавления воды устройство снова готово к эксплуатации.

Замок для технического обслуживания

Замок для технического обслуживания закрывает паровой резервуар, находящийся под давлением. Замок для технического обслуживания одновременно является предохранительным клапаном. В случае неисправности регулятора давления и повышения давления в паровом резервуаре предохранительный клапан открывается, и пар через замок для технического обслуживания выходит наружу. Перед возобновлением эксплуатации устройства следует обратиться в обслуживающую сервисную службу KÄRCHER.

Описание устройства

В данной инструкции по эксплуатации приведено описание прибора с максимальной комплектацией. Комплектация отличается в зависимости от модели (см. упаковку).

Рисунки см. на страницах с рисунками.

Рисунок А

- ① Розетка устройства с крышкой
- ② Бак для воды
- ③ Ручка бака для воды
- ④ Переключатель программ
- ⑤ Панель управления
- ⑥ Индикатор «Положение ВЫКЛ.»
- ⑦ Индикатор «Нехватка воды» (красный)

- ⑧ Индикатор «Нагрев» (зеленый)
- ⑨ Минимальный уровень мощности пара
- ⑩ Выбор диапазона расхода пара
- ⑪ Максимальный уровень мощности пара
- ⑫ Уровень мощности пара, функция VaroHydro
- ⑬ Замок отсека для принадлежностей
- ⑭ Затвор инспекционного отверстия
- ⑮ Ручка для переноски
- ⑯ Держатель для принадлежностей
- ⑰ Хранение принадлежностей
- ⑱ Место для хранения сетевого кабеля
- ⑲ Парковочное крепление насадки для пола
- ⑳ Сетевой кабель со штекером
- ㉑ Колеса (2 шт.)
- ㉒ Направляющий ролик
- ㉓ Паровой пистолет
- ㉔ Рычаг подачи пара
- ㉕ Кнопка разблокировки
- ㉖ Защита от детей
- ㉗ Паровой шланг
- ㉘ Штекер пара
- ㉙ Точечное струйное сопло
- ㉚ Круглая щетка (малая)
- ㉛ **/****Форсунка с мощной струей
- ㉜ **/****Круглая щетка (большая)
- ㉝ Ручная насадка
- ㉞ Чехол из микрофибры для ручной насадки
- ㉟ Удлинительные трубки (2 шт.)
- ⓫ Кнопка разблокировки
- ⓬ Насадка для пола
- ⓭ Соединение-липучка
- ⓮ Салфетка для пола из микрофибры (1 шт.)
- ⓯ **/****Салфетка для пола из микрофибры (2 шт.)
- ⓰ **/****Скользкая насадка для ковров
- ⓱ Средство для удаления накипи
- ⓲ **/****Паровой утюг
- ⓳ **/****Выключатель пара (нижний)
- ⓴ **/****Контрольная лампочка (оранжевая) «Нагрев»
- ⓵ **/****Выключатель пара (верхний)
- ⓶ **/****Фиксатор выключателя пара
- ⓷ **/****Регулятор температуры
- ⓸ **/****Штекер пара

*SC 5 EasyFix Iron

**SC 5 EasyFix Premium

***SC 5 EasyFix Premium Iron

Монтаж

Установка принадлежностей

1. Открыть крышку розетки устройства.
Рисунок В
2. Вставить штекер подачи пара в розетку устройства до щелчка.
Рисунок В
3. Открытый конец принадлежности надвигать на паровой пистолет, пока кнопка разблокировки парового пистолета не зафиксируется.
Рисунок Н
4. Открытый конец принадлежности надвинуть на точечное струйное сопло.
Рисунок I
5. Соединить удлинительные трубки с паровым пистолетом.
 - а Надвигать 1-ую удлинительную трубку до тех пор, пока кнопка разблокировки парового пистолета не зафиксируется.
Соединительная трубка присоединена.
 - б Надвинуть 2-ую удлинительную трубку на 1-ую удлинительную трубку.
Соединительные трубки присоединены.
6. Принадлежность и/или насадку для пола надвинуть на свободный конец удлинительной трубки.
Рисунок К
Принадлежность присоединена.

Отсоединение принадлежности

1. Установить защиту от детей в нижнее положение.
Рычаг подачи пара заблокирован.
2. Нажать на крышку розетки устройства и извлечь штекер подачи пара из розетки устройства.
3. Нажать кнопку разблокировки и рассоединить детали.
Рисунок Р

Эксплуатация

Заливка воды

Бак для воды можно в любое время снять для наполнения или наполнить непосредственно на устройстве.

ВНИМАНИЕ

Повреждения устройства

При использовании воды несоответствующего качества может произойти засорение сопел и повреждение индикатора уровня воды.

Не заливать чисто дистиллированную воду. Использовать максимум 50 % дистиллированной воды в смеси с водопроводной водой.

Не заливать конденсационную воду из сушильной машины.

Не заливать собранную дождевую воду.

Не заливать моющие средства или другие добавки (например, ароматизаторы).

Снятие бака для воды для заполнения

1. Потянуть бак для воды вертикально вверх.
Рисунок С
2. В вертикальном положении заполнить бак для воды водопроводной водой или смесью, состоящей из водопроводной воды и макс. 50 % дистиллированной воды. Заполнять до отметки «MAX».

3. Установить бак для воды на устройство и вдавить его до фиксации.

Непосредственное заполнение бака для воды на устройстве

1. Через наливное отверстие заполнить бак для воды из подходящей емкости водопроводной водой или смесью, состоящей из водопроводной воды и макс. 50 % дистиллированной воды. Заполнять до отметки «МАХ».

Рисунок D

Включение устройства

Примечание

Если вода в паровом резервуаре отсутствует или ее слишком мало, запускается водяной насос, который подает воду из бака для воды в паровой резервуар. Процесс заполнения может занять несколько минут.

Примечание

Устройство через каждые 60 секунд на короткое время закрывает клапан, при этом слышится тихий щелчок. Закрывание позволяет избежать заклинивания клапана. На подачу пара это не влияет.

1. Установить устройство на прочное основание.
2. Вставить сетевой штекер в розетку.

Рисунок E

3. Повернуть переключатель из положения OFF в область выбора мощности пара. Светится зеленая контрольная лампа нагрева.

Рисунок F

4. Дождаться, пока зеленая контрольная лампа нагрева будет гореть постоянно.

Рисунок G

5. Нажать рычаг подачи пара.

Рисунок H

Выходит пар.

Регулировка количества пара

С помощью переключателя количества пара выполняется регулировка подаваемого количества пара.

С помощью переключателя можно регулировать уровень мощности пара от минимального для легких загрязнений до максимального для сильных загрязнений. Функция VaroHydro предназначена для удаления сильных загрязнений в труднодоступных местах.

1. Установить переключатель количества пара в нужное положение.
2. Нажать рычаг подачи пара.
3. Перед началом очистки направить паровой пистолет на салфетку, пока подача пара не станет равномерной.

Доливание воды

При нехватке воды соответствующая контрольная лампа мигает красным цветом и раздается звуковой сигнал.

Примечание

Водяной насос заполняет паровой резервуар с определенными интервалами. После успешного заполнения красная контрольная лампа нехватки воды выключается.

Примечание

Если вода в паровом резервуаре отсутствует или ее слишком мало, запускается водяной насос, который подает воду из бака для воды в паровой резервуар. Процесс заполнения может занять несколько минут.

ВНИМАНИЕ

Повреждения устройства

При использовании воды несоответствующего качества может произойти засорение сопел и повреждение индикатора уровня воды.

Не заливать чисто дистиллированную воду. Использовать максимум 50 % дистиллированной воды в смеси с водопроводной водой.

Не заливать конденсационную воду из сушильной машины.

Не заливать собранную дождевую воду.

Не заливать моющие средства или другие добавки (например, ароматизаторы).

1. Заполнить бак для воды до отметки «МАХ» водопроводной водой или смесью, состоящей из водопроводной воды и макс. 50 % дистиллированной воды. Устройство готово к использованию.

Выключение устройства

1. Установить выключатель в положение OFF.

Рисунок N

Устройство выключено.

2. Нажимать рычаг подачи пара, пока не прекратится выход пара.

Рисунок O

Паровой резервуар находится в безнапорном состоянии.

3. Установить защиту от детей в нижнее положение. Рычаг подачи пара заблокирован.
4. Нажать на крышку розетки устройства и извлечь штекер подачи пара из розетки устройства.
5. Извлечь сетевой штекер из розетки.
6. Опорожнить бак для воды.

Промывка парового резервуара

Промывать паровой резервуар устройства не реже, чем после каждого 8-го заполнения бака.

1. Выключить устройство, см. главу Выключение устройства.
2. Дать устройству остыть.
3. Опорожнить бак для воды.
4. Вынуть принадлежности из держателей.
5. Открыть замок отсека для принадлежностей.
6. Извлечь принадлежности из отсека.
7. Открыть затвор инспекционного отверстия. Для этого установить открытый конец удлинительной трубки на замок затвор инспекционного отверстия, зафиксировать в направляющей и повернуть.

Рисунок S

8. Паровой резервуар заполнить водой и сильно поболтать. Это необходимо для поднятия остатков накипи, осевших на дно парового резервуара.
9. Вылить всю воду из парового резервуара.

Рисунок T

Хранение устройства

1. Поместить круглую щетку в отсек для принадлежностей.
2. Надеть ручную насадку на 1 удлинительную трубку.
3. Вставить удлинительные трубки в держатель для принадлежностей.
4. Вставить точечное струйное сопло в устройство для хранения принадлежностей.

5. Повесить насадку для пола в парковочное крепление.
6. Обмотать шланг подачи пара вокруг удлинительных трубок и вставить паровой пистолет в насадку для пола.
7. Сетевой кабель уложить в месте для хранения сетевого кабеля.
8. Хранить устройство в сухом и защищенном от морозов месте.

Важные указания по применению

Очистка полов

Перед применением устройства мы рекомендуем подмести или пропылесосить пол. Благодаря этому пол уже до влажной очистки будет освобожден от загрязнений и мусора.

Освежение текстиля

Перед обработкой устройством обязательно проверить текстиль на переносимость, выбрав скрытый участок: обработать текстиль паром, дать просохнуть, а затем проверить на предмет изменения цвета или формы.

Очистка имеющих покрытие или окрашенных поверхностей

ВНИМАНИЕ

Поврежденные поверхности

Пар способен отслаивать воск, мебельную политуру, полимерные покрытия или краску и оклейку на кромках.

Не направлять пар на клеенные кромки, т.к. это может привести к отсоединению оклейки.

Не использовать устройство для очистки не лакированных деревянных и паркетных полов.

Не использовать устройство для очистки окрашенных или имеющих пластиковое покрытие поверхностей, например кухонной и жилой мебели, дверей и паркета.

1. Для очистки таких поверхностей следует коротко обработать паром тряпку и протереть ею поверхность.

Очистка стекла

ВНИМАНИЕ

Бой стекла и поврежденная поверхность

Пар может повредить лакированные участки оконной рамы, а при низких внешних температурах стать причиной возникновения напряжений на поверхности оконных стекол и их разрушения.

Не направлять струю пара на лакированные участки оконной рамы.

При низких внешних температурах следует нагреть оконные стекла, коротко обработав паром всю поверхность стекла.

- Очистить окно с помощью ручной насадки и чехла. Для удаления воды воспользоваться водосгоном или вытереть поверхности насухо.

Использование принадлежностей

Паровой пистолет

Паровой пистолет можно использовать без принадлежностей в следующих случаях:

- Устранение небольших складок на висящих предметах одежды: обрабатывать предмет одежды паром с расстояния 10–20 см.

- Влажная уборка пыли: коротко обработать паром салфетку и протереть ею мебель.

Точечное струйное сопло

Точечное струйное сопло предназначено для очистки трудно доступных мест, стыков, смесителей, стоков, раковин, унитазов, жалюзи и радиаторов. Чем ближе точечное струйное сопло к загрязненному месту, тем выше эффективность очистки. Это обусловлено тем, что температура и количество пара максимальны в месте выхода из сопла. Сильные известковые отложения перед очисткой паром можно обработать подходящим чистящим средством. Время воздействия чистящего средства — около 5 минут, после чего обработать паром.

1. Надвинуть точечное струйное сопло на паровой пистолет.

Рисунок Н

Круглая щетка (малая)

Малая круглая щетка подходит для удаления стойких загрязнений. Обработка щеткой позволяет легче очищать поверхности от стойких загрязнений.

ВНИМАНИЕ

Поврежденные поверхности

Щетка может поцарапать чувствительные поверхности.

Она не подходит для очистки чувствительных поверхностей.

1. Смонтировать малую круглую щетку на точечном струйном сопле.

Рисунок I

Круглая щетка (большая)

Большая круглая щетка предназначена для очистки больших округлых поверхностей, например умыльничков, душевых, ванн, кухонных моек.

ВНИМАНИЕ

Поврежденные поверхности

Щетка может поцарапать чувствительные поверхности.

Она не подходит для очистки чувствительных поверхностей.

1. Смонтировать большую круглую щетку на точечном струйном сопле.

Рисунок I

Мощное сопло

Мощная щетка подходит для удаления стойких загрязнений, продувки углов, стыков и т.д.

1. Смонтировать мощную щетку аналогично круглой щетке на точечном струйном сопле.

Рисунок I

Ручная насадка

Ручная насадка предназначена для очистки небольших моющихся поверхностей, душевых кабин и зеркал.

1. Надвинуть ручную насадку в соответствии с точечным струйным соплом на паровой пистолет.
2. Надеть чехол на ручную насадку.

Насадка для пола

Насадка для пола предназначена для очистки моющихся покрытий стен и пола, например каменных полов, керамической плитки и покрытий из ПВХ.

ВНИМАНИЕ

Повреждения из-за воздействия пара

Высокая температура и влажность могут привести к повреждениям.

Перед применением необходимо проверить термостойкость и воздействие пара в малозаметном месте с минимальным количеством пара.

Примечание

Остатки чистящих средств и эмульсия для ухода на очищаемой поверхности при обработке паром могут стать причиной появления разводов, которые однако исчезнут после нескольких применений.

Перед применением устройства мы рекомендуем подмести или пропылесосить пол. Благодаря этому пол уже до влажной очистки будет освобожден от загрязнений и мусора. Чтобы пар мог дольше воздействовать на сильно загрязненные поверхности, работать достаточно медленно.

1. Соединить удлинительные трубки с паровым pistolетом.

Рисунок J

2. Насадку для пола надвинуть на удлинительную трубку.

Рисунок K

3. Закрепить ткань для мытья пола на насадке для пола.

a Уложить ткань для мытья пола на пол лентами-липучками вверх.

b С незначительным усилием прижать насадку для пола к ткани для мытья пола.

Рисунок L

Благодаря креплениям-липучкам ткань для мытья пола сама закрепится на насадке для пола.

Снятие салфетки для пола

1. Поставить одну ногу на язычок салфетки для пола и поднять насадку для пола.

Рисунок L

Примечание

Сначала лента-липучка салфетки для пола еще очень крепкая и салфетку тяжело снять с насадки. После многократного использования и стирки салфетки она легко снимается с насадки и достигает оптимального усилия скрепления.

Помещение насадки для пола на хранение

1. Во время перерывов в работе устанавливать насадку для пола в парковочное крепление.

Рисунок Q

Скользкая насадка для ковра

При помощи скользкой насадки для ковра можно чистить ковры.

ВНИМАНИЕ

Повреждения ковра и скользкой насадки для ковра

Загрязнения скользкой насадки для ковра, а также высокая температура и влажность могут привести к повреждению ковра.

Перед применением необходимо проверить термостойкость и воздействие пара на ковер в малозаметном месте с минимальным количеством пара.

Соблюдать указания по очистке от изготовителя ковра.

Убедиться, что ковер перед применением скользкой насадки для ковра очищен от пыли и пятен.

Перед применением и после перерывов в работе удалить выпариванием в сток (без ткани для мытья пола/с принадлежностью) скопившуюся воду (конденсат) из устройства.

Использовать скользкую насадку для ковра только с тканью для мытья пола на насадке для пола.

Очистку паром при использовании скользкой насадки для ковра проводить на низкой ступени пара. Не направлять пар постоянно в одну точку (не более 5 секунд) во избежание избыточного воздействия влаги и риска повреждения из-за высокой температуры.

Не использовать скользкую насадку для ковра на коврах с высоким ворсом.

Закрепление скользкой насадки для ковра на насадке для пола

1. Закрепление ткани для мытья пола на насадке для пола см. в главе Насадка для пола.

Рисунок L

2. Ввести насадку для пола с легким нажатием в скользкую насадку для ковра до фиксации.

Рисунок M

3. Приступить к очистке ковра.

Снятие скользкой насадки для ковра с насадки для пола

△ ОСТОРОЖНО

Ожоги стопы

Скользкая насадка для ковра может нагреваться при продувке паром.

Не использовать и не снимать скользкую насадку для ковра босиком или в открытой обуви.

Использовать и снимать скользкую насадку для ковра только в подходящей обуви.

1. Нажать накладку скользкой насадки для ковра носком ботинка вниз.

2. Поднять насадку для пола вверх.

Рисунок M

Паровой утюг

Примечание

Мы рекомендуем пользоваться гладильным столом KÄRCHER с активным отсасыванием пара. Этот гладильный стол оптимально подходит для работы с приобретенным устройством. Он облегчает и упрощает процесс глажки. Используемый гладильный стол обязательно должен иметь проницаемую для пара, решетчатую поверхность для глажки.

Примечание

При подключенном паровом утюге не следует включать ступень пара для функции VaroHydro, т.к. белье для глажки станет мокрым.

Рекомендованные ступени пара

Ступень	Одежные ткани
Мин. ступень пара	Незначительно помятая одежда
Макс. ступень пара	Джинсы

1. Паровой резервуар пароочистителя следует заполнять только водопроводной водой или смесью, состоящей из водопроводной воды и макс. 50 % дистиллированной воды.

2. Вставить штекер подачи пара утюга в розетку устройства до характерного щелчка.

3. Запустить пароочиститель в работу, см. главу Включение устройства.

4. Дождаться готовности пароочистителя к использованию.

Глажка с паром

Все текстильные материалы можно гладить с использованием пара. Чувствительные ткани и принты

следует гладить с обратной стороны и/или в соответствии с инструкциями изготовителя.

ВНИМАНИЕ

Порча предметов одежды

Несоблюдение инструкций по глажке, приведенных на предметах одежды, может привести к порче одежды.

Соблюдать инструкции по глажке на одежде.

Примечание

Для глажки чувствительных текстильных материалов мы рекомендуем использовать антипригарную подошву утюга KÄRCHER BE 6006.

Примечание

Чтобы пар не конденсировался на подошве утюга и не капал на белье, подошва должна быть достаточно горячей.

Для обработки паром гардин, платьев и т.п. утюг можно держать в вертикальном положении.

1. Установить регулятор температуры утюга в положение в пределах обозначенной области (●● /MAX).

Как только оранжевая контрольная лампа нагрева утюга погаснет, можно приступить к глажке.

2. Нажать переключатель пара (вверху) или переключатель пара (внизу).

● **Интервальная подача пара:** Нажать переключатель пара. Пар выходит, пока остается нажатым переключатель.

● **Длительная обработка паром:** Потянуть фиксатор переключателя пара назад до положения фиксации. Пар выходит постоянно. Для снятия фиксации нажать на фиксатор в направлении вперед.

3. Перед началом глажки и после перерывов в глажке направить струю пара на салфетку, пока пар не станет выходить равномерно.

Глажка сухую

ВНИМАНИЕ

Повреждения устройства

Нехватка воды в паровом резервуаре ведет к повреждению устройства.

Контролировать наличие воды в паровом резервуаре и пополнять ее запас.

ВНИМАНИЕ

Порча предметов одежды

Несоблюдение инструкций по глажке, приведенных на предметах одежды, может привести к порче одежды.

Соблюдать инструкции по глажке на одежде.

1. Установить регулятор температуры утюга в положение, соответствующее предмету одежды.

●	Синтетика
●●	Шерсть, шелк
●●●	Хлопок, лен

2. Дождаться, пока погаснет контрольная лампа нагрева утюга.

Утюг готов к глажке.

Уход и техническое обслуживание

Удаление накипи из парового резервуара

Примечание

С учетом образования накипи в устройстве рекомендуется удалять накипь по достижении указанного в

таблице количества заполнения бака для воды (ЗБ = заполнение бака).

Диапазон жесткости		°dH	ммоль/л	ЗБ
I	мягкая	0-7	0-1,3	100
II	средняя	7-14	1,3-2,5	90
III	жесткая	14-21	2,5-3,8	75
IV	очень жесткая	>21	>3,8	50

Примечание

Водохозяйственное ведомство и городские коммунальные службы предоставляют информацию и жесткости водопроводной воды.

ВНИМАНИЕ

Поврежденные поверхности

Раствор для удаления накипи может разрушить чувствительные поверхности.

Заполнять и опорожнять устройство осторожно.

1. Выключить устройство, см. главу Выключение устройства.

2. Дать устройству остыть.

3. Опорожнить бак для воды.

4. Вынуть принадлежности из держателей.

5. Открыть клапан отсека для принадлежностей.

6. Вынуть принадлежности из отсека для принадлежностей.

7. Открыть замок для технического обслуживания. Для этого установить открытый конец удлинительной трубки на замок для технического обслуживания, зафиксировать в направляющей и повернуть.

Рисунок S

8. Вылить всю воду из парового резервуара.

Рисунок T

ВНИМАНИЕ

Повреждение устройства средством для удаления накипи

Использование неподходящего средства для удаления накипи и ошибочная дозировка могут привести к повреждению устройства.

Используйте только средство для удаления накипи KÄRCHER.

Используйте 1 дозу средства для удаления накипи на 0,5 л воды.

9. Приготовить раствор средства для удаления накипи в соответствии с инструкцией на средстве.

10. Залить раствор средства для удаления накипи в паровой резервуар. Не закрывать паровой резервуар.

11. Оставить раствор действовать прибл. на 8 часов.

12. Вылить весь раствор для удаления накипи из парового резервуара.

13. При необходимости повторить процедуру удаления накипи.

14. Паровой резервуар промыть 2-3 раза холодной водой, чтобы удалить все остатки раствора для удаления накипи.

15. Вылить всю воду из парового резервуара.

16. Высушить место для хранения сетевого кабеля.

17. С помощью удлинительной трубки закрыть замок для технического обслуживания.

Өндірілген күні көрсетілген түр кестесінде шифрланған.

Жеке сандардың мағынасы келесідей болады:

Мысалы: 30190

- 3 Өндірілген жылы
- 0 Өндірілген ғасыры
- 1 Өндірілген онжылдық
- 9 Өндірілген айының екінші саны
- 0 Өндірілген айының бірінші саны

Сонымен бұл мысалда 30190 коды 09/(2)013 өндірілген күнін білдіреді.

Қорғаныс құрал-жабдықтары




△ АБАЙЛАҢЫЗ

Жоқ немесе өзгертілген қорғаныс құрал-жабдықтары

Қорғаныс құрылғысы сіздің қауіпсіздігіңізге арналған. Қорғаныс құрылғысын ешқашан өзгертпеңіз немесе ажыратпаңыз.

Бұйымдағы белгілер

(Бұйым түріне байланысты)

	Күю қаупі бар, жұмыс кезінде құрылғының беті қызады
	Будан күю қаупі бар
	Пайдалану нұсқаулығын оқып шығыңыз

Қысым реттегіші

Жұмыс кезінде қысым реттегіші бу қазанындағы қысымды мүмкіндігінше тұрақты ұстайды. Бу қазанында максималды жұмыс қысымына жеткен кезде, қыздыру өшіріледі, ал бу тару кезінде қысым төмен түскен кезде қайта қосылады.

Сақтандырғыш термостат

Сақтандырғыш термостат құрылғының қызып кетуінің алдын алады. Қысым реттегіші мен қазан термостаты істен шыққан және құрылғы қызып кететін жағдайда, сақтандырғыш термостат құрылғыны өшіреді. Сақтандырғыш термостатты өшіру үшін, KÄRCHER өкілетті сервистік қызметіне жүгініңіз.

Қазан термостаты

Мысалы, бу қазанында су жоқ болса және бу қазанындағы температура артатын болса, ақаулық туындаған жағдайда, қазан термостаты қыздыруды өшіреді.

Су қосылған бойда, құрылғы қайтадан пайдалануға дайын болады.

Технологиялық бітеуіш

Технологиялық бітеуіш бу қазанын артатын қысымнан бітейді. Технологиялық бітеуіш бір уақытта сақтандырғыш клапан болып та табылады. Қысымды реттегіш істен шыққан және бу қазанындағы қысым артатын болса, сақтандырғыш клапан ашылып, бу технологиялық бітеуіш арқылы сыртқа шығарылады.

Құрылғыны қайта іске қосу алдында KÄRCHER сервистік орталығымен кеңесіңіз.

Құрылғының сипаттамасы

Осы нұсқаулықта максималды комплектациядағы құрылғы сипатталған. Үлгіге қарай жеткізілім комплектациясында айырмашылықтар болады (Қаптаманы қараңыз).

Суреттерді графикалық бөліктен қараңыз.

Сурет А

- ① Қақпағы бар құрылғы розеткасы
- ② Су бағи
- ③ Су бағинің тұтқасы
- ④ Ауыстырып-қосқыш
- ⑤ Қызмет көрсету ауқымы
- ⑥ Индикация - ӨШІРУЛІ күйі
- ⑦ Индикация - Су жеткіліксіз (қызыл)
- ⑧ Индикация - Қыздыру (жасыл)
- ⑨ Будың минималды сатысы
- ⑩ Бу қуатын таңдау ауқымы
- ⑪ Будың максималды сатысы
- ⑫ VaroHudro функциясына арналған бу сатысы
- ⑬ Керек-жарақтарға арналған бөліктің қақпағы
- ⑭ Технологиялық бітеуіш
- ⑮ Жылжытуға арналған сап
- ⑯ Құрамдас бөліктер тұтқышы
- ⑰ Керек-жарақтарды сақтау
- ⑱ Желі кабеліне арналған бөлігі
- ⑲ Еден қондырмасын тұраққа қою тұтқышы
- ⑳ Желілік штекері бар желілік байланыстырғыш кабель
- ㉑ Дөңгелектер (2 дана)
- ㉒ Бағыттауыш шығыршық
- ㉓ Бу тапаншасы
- ㉔ Бу тетігі
- ㉕ Құлыптан шығару түймесі
- ㉖ Балалардан қорғау
- ㉗ Бу беруге арналған шланг
- ㉘ Бу шлангісінің штекері
- ㉙ Нүктелік шүмек
- ㉚ Дөңгелек шөтке (кішкентай)
- ㉛ **/** Турбо қондырма
- ㉜ **/** Дөңгелек шөтке (үлкен)
- ㉝ Қондырма-щетка
- ㉞ Қондырма-щеткаға арналған микроталшықты майлық
- ㉟ Ұзартқыш түтіктер (2 дана)
- ㊱ Құлыптан шығару түймесі
- ㊲ Еден тазалауға арналған қондырма

- ③8 Тоқыма ілмек
- ③9 Микро талшықтан жасалған еденге арналған шүберек (1 дана)
- ④0 **/*Микроталшықтан жасалған еден шүберегі (2 дана)
- ④1 **/*Кілем төсемелеріне арналған қондырма
- ④2 Қақты кетіруге арналған құрал
- ④3 */*Бу шығарылатын үтік
- ④4 */*Будың берілуін ажыратқыш (төменгі жағынан)
- ④5 */*Бақылау шамы (сарғылт) - қыздыру
- ④6 */*Будың берілуін ажыратқыш (жоғарғы жағынан)
- ④7 */*Буды ажыратқышты құлыптау
- ④8 */*Температураны реттегіш
- ④9 */*Бу істікшесі

*SC 5 EasyFix Iron

**SC 5 EasyFix Premium

***SC 5 EasyFix Premium Iron

Орнату

Қондырғыларды монтаждау

1. Құрылғы розеткасының қақпағын ашыңыз.
Сурет В
2. Құрылғы ұясына бу келтеқосқышын салып, сырт еткен дыбыс естілгенше жабыңыз.
Сурет В
3. Құрамдас бөліктерінің бос ұшын бу пистолетінің құлпын ашу түймесі жабылғанша бу пистолетіне бұрап салыңыз.
Сурет Н
4. Қондырманың ашық шетін нүктелік шүмекке кигізіңіз.
Сурет І
5. Ұзартқыш түтіктерді бу тапаншасымен байланыстырыңыз.
 - a Бірінші. Ұзартқыш түтіккі бу пистолетінің құлпын ашу түймесі жабылғанша бу пистолетіне бұрап салыңыз. Байланыстырғыш түтік жалғанған.
 - b Екінші. Ұзартқыш түтіккі бірінші ұзартқыш түтікке кигізіңіз. Байланыстырғыш түтіктер жалғанған.
6. Құрамдас бөлігін/еден қондырмасын ұзартқыш түтіктің бос ұшына кигізіңіз.
Сурет К
Қондырма жалғанған.

Қондырманы ажыратыңыз

1. Балалардан қорғанысты артқа жылжытыңыз. Бу тетігі құлыпталған.
2. Құрылғы розеткасының қақпағын төмен басып, бу келтеқосқышын орнынан шығарып алыңыз.
3. Блоктан шығару түймесін басып, бөлшектерін ажыратыңыз.
Сурет Р

Пайдалану

Су құйыңыз

Су багін толтыру үшін кез келген уақытта шешіп алуға және тікелей құрылғыға орнатылған күйде сумен толтыруға болады.

НАЗАР АУДАРЫҢЫЗ

Құрылғыны зақымдау

Сәйкес келмейтін судың бүріккіштерін бітеп, су деңгейі индикаторын зақымдауы мүмкін.

Таза дистилденген су құймаңыз. Құбыр суымен араластырылған макс. 50 % дистилденген суды пайдаланыңыз.

Киймді кептіргіштегі конденсатты суды пайдаланбаңыз.

Жиналған таңбыр суын қолданбаңыз.

Құрылғыға тазалау құралын немесе басқа қоспа (мыс., хош иістендіргіш) құймаңыз.

Толтыру мақсатында суға арналған ыдысты алыңыз

1. Су багін көлденеңінен жоғары қарай тартып алыңыз.
Сурет С
2. Су багін көлденеңінен құбыр суымен және құбыр суы мен «МАКС» белгісіне дейінгі макс. 50 % дистилденген су қоспасымен толтырыңыз.
3. Су багін орнына салып, сырт еткенше төмен басыңыз.

Суға арналған ыдысты алмай толтыру

1. Құбыр суын немесе құбыр суы мен макс. 50 % дистилденген су қоспасын бір ыдыстан су багіне құю саңылауы арқылы «МАКС» белгісіне дейін құйыңыз.
Сурет D

Шаңсорғышты қосу

Нұсқау

Бу қазанында су болмаса немесе тым аз болса, су сорғысы түсіріліп, бу қазанына су багінің суын береді. Толтыру процесі бірнеше минутқа созылуы мүмкін.

Нұсқау

Әрбір 60 секундта құрылғы қысқа мерзімге клапанын жабады, бұл кезде жеңіл сырт еткен дыбыс естіледі. Жабу клапанның құлыпталуының алдын алады. Бұл бу шығарылуына әсер етпейді.

1. Құрылғыны тұрақты тірекке орналастырыңыз.
2. Желілік штекерді электр розеткасына қосыңыз.

Сурет Е

3. Ауыстырып-қосқышты ВЫКЛ қалпынан бу қуатын таңдау ауқымына бұраңыз. Жасыл қыздыруды бақылау шамы жыпылықтап тұрады.

Сурет F

4. Жасыл қыздыруды бақылау шамы тұрақты жанып тұрады.

Сурет G

5. Бу тетігін басыңыз.

Сурет H

Бу шүмектен шығады.

Бу мөлшерін реттеу

Берілетін бу мөлшері бу мөлшерін ауыстырып-қосқыш көмегімен реттеледі. Ауыстырып-қосқыш арқылы бу сатысын таңдауға болады: жеңіл ластанулар үшін минималды деңгейден бастап, қатты ластанулар үшін максималды деңгейге дейін.

VaroHydro функциясы қол жеткізу қиын жерлердегі қатты ластануларды кетіруге арналған.

1. Ауыстырып-қосқышты қалаған бу мөлшеріне орнатыңыз.
2. Бу тетігін басыңыз.
3. Тазалау алдында бу пистолетін шүберекке бағыттап, бу тегіс шығарылмайынша күтіңіз.

Суды толтырыңыз

Су жетіспеген жағдайда су жетіспейтінін бақылау шамы қызыл түсте жыпылықтап, акустикалық сигнал шығарылады.

Нұсқау

Су сорғысы бу қазанын аралық режимде толтырады. Толтыру сәтті өткен болса, су жетіспейтінін бақылау қызыл шамы өшеді.

Нұсқау

Бу қазанында су болмаса немесе тым аз болса, су сорғысы түсіріліп, бу қазанына су багінің суын береді. Толтыру процесі бірнеше минутқа созылуы мүмкін.

НАЗАР АУДАРЫҢЫ

Құрылғыны зақымдау

Сәйкес келмейтін судың бүріккіштерін бітеп, су дөңгелі индикаторын зақымдауы мүмкін. Таза дистилденген су құймаңыз. Құбыр суымен араластырылған макс. 50 % дистилденген суды пайдаланыңыз.

Киімді кептіргіштегі конденсатты суды пайдаланбаңыз.

Жиналған жаңбыр суын қолданбаңыз.

Құрылғыға тазалау құралын немесе басқа қоспа (мыс., хош иістендіргіш) құймаңыз.

1. Су багін құбыр суымен және құбыр суы мен «МАКС» белгісіне дейінгі макс. 50 % дистилденген су қоспасымен толтырыңыз. Құрылғы пайдалануға дайын.

Құрылғыны өшіру

1. Ауыстырып-қосқышты ВЫКЛ. қалпына бұраңыз.
Сурет N
Бу генераторы өшірілген.
2. Бу шығарылуын тоқтатпайынша, бу тетігін басып тұрыңыз.
Сурет O
Бу генераторы қысым үстінде емес.
3. Балалардан қорғанысты артқа жылжытыңыз. Бу тетігі құлыпталған.
4. Құрылғы розеткасының қақпағын төмен басып, бу келтеқосқышын орнынан шығарып алыңыз.
5. Желілік штекерді электр розеткасынан шығарып алыңыз.
6. Су багін босату.

Бу генераторын жуу

Құрылғының бу қазанын оны әр 8 толтырғаннан кейін жуыңыз.

1. Құрылғыны өшіру, бөлімді қараңыз: Құрылғыны өшіру.
2. Құрылғыны суытыңыз
3. Су багін босату.
4. Кронштейннен керек-жарақтарды шығарып алыңыз.
5. Керек-жарақтарға арналған бөліктің қақпағын ашыңыз.
6. Бөліктен керек-жарақтарды шығарып алыңыз.
7. Технологиялық бітеуішті ашыңыз. Бұл үшін ұзартқыш түтіктің ашық ұшын технологиялық

бітеуішке орнатып, бағыттауыштарына бекітіп, ысырып шығарып алыңыз.

Сурет S

8. Бу генераторын сумен толтырып, қатты шайқаңыз. Бұл бу генераторының астында өкті шөгінділердің қабатталуына әкеледі.
9. Бу генераторынан бүкіл суды ағызыңыз.

Сурет T

Құрылғыны сақтауға булау

1. Дөңгелек шөткені бөлікте тығып қойыңыз.
2. Қолмен жұмыс істейтін қондырманы 1-ші ұзартқыш түтікке кигізіңіз.
3. Ұзартқыш түтіктерді керек-жарақтарға арналған тұтқиышқа салыңыз.
4. Нүктелі тозаңдату қондырмасын керек-жарақтарды сақтау бөлігіне салыңыз.
5. Еден қондырмасын тұраққа қою тұтқиышына салыңыз.
Сурет Q
6. Бу шлангісін ұзартқыш түтіктерді айналдыра орап, бу пистолетін еден қондырмасына салыңыз.
Сурет R
7. Желі кабелін желі кабелін сақтау бөлігіне тығып қойыңыз.
8. Құрылғыны құрғақ және аяздан қорғалған орынға сақтаңыз.

Қолдануға арналған маңызды ескертулер

Еден бетін тазарту

Құрылғыны қолдану алдында еденнің бетін шаңсорғышпен соруға немесе сыпыруға кеңес беріледі. Осылайша ылғалды тазартудан бұрын еден лас пен бөтен заттардан тазартылады.

Матаны жаңарту

Құрылғыны пайдаланбастан бұрын бүркеулі жерде матамен үйлесімділігін әрқашан тексеріңіз: Матаны бумен өңдеп, кептіріңіз, сосын түсінің немесе пішімінің өзгергенін тексеріңіз.

Көпқабатты немесе лакталған беттерді тазарту

НАЗАР АУДАРЫҢЫ

Зақымдалған беттер

Бу балауызды, жиһаз лагын, пластик жабындарды немесе шеттерінің бояуы мен жапсырмасын ерітіп жібере алады.

Буды желімделген шеттеріне бағыттамаңыз, жапсырмасы қатпарлануы мүмкін.

Құралды қорғалмаған ағаш немесе паркет едендерді тазартуға қолданбаңыз.

Құрылғыны боялған немесе пластикпен жабылған беттерді, асуы немесе үй жиһазын, есіктерді немесе паркетті тазалауға қолданбаңыз.

1. Осы беттерді тазарту үшін, матаны бумен қысқа уақыт өңдеп, онымен бетін суртіңіз.

Өйнекті тазарту.

НАЗАР АУДАРЫҢЫ

Өйнектің сынуы және беттің зақымдалуы

Бу терезе жақтауының жапсырылған бөліктерін зақымдауы және сырт температурасы төмен болған кезде терезе өйнегі бетіне күш түсуіне әкелуі, нәтижесінде оның сынуы мүмкін.

Буды терезе жақтауының жапсырылған бөліктеріне бағыттамаңыз.

Әйнектің бүкіл бетін бумен мұқият жеңіл өңдеу арқылы әйнектерді сырт температурасы төмен болған кезде қыздырыңыз.

- Терезенің бетін қондырма-щеткамен тазалап, микроталшыққа арналған алынбалы майлықты тазартыңыз. Суды жою үшін, айдауды пайдаланыңыз немесе бетін құрғатып кептіріңіз.

Қондырмаларды қолдану

Бу тапаншасы

Бу пистолетін мына жағдайларда құрамдас бөліктерсіз пайдалануға болады:

- Ілініп тұрған киімдегі жеңіл қыртыстарды жою үшін: Киімді бумен 10-20 см қашықтықтан өңдеңіз.
- Шанды ылғалмен жою үшін: Майлықты бумен жеңіл өңдеп, онымен жиһазды сүртіңіз.

Нүктелік шүмек

Нүктелік шүмекпен қиын қол жететін аймақтарды, тігістер, фитингтер, суағар, шұңғылша, әжетхана, жалюзи немесе радиаторларды тазалауға болады. Нүктелік шүмек ластанған жерге жақын болған сайын, тазарту әсері жоғары болады, себебі шүмектен шыққан кездегі температура мен бу мөлшері ең жоғары. Қатты әк шөгінділерін бумен тазарту алдында сәйкес келетін жуғыш құралмен өңдеуге болады. Жуғыш құралды шамамен 5 минут әрекет етуге қалдырып, бумен өңдеңіз.

1. Нүктелік шүмекті бу тапаншасына ысырыңыз.

Дөңгелек шөтке (кішкентай)

Кішкентай дөңгелек шөтке қатты кірді кетіру үшін қызмет көрсетеді. Щетка арқылы ескі ластарды жою оңай.

НАЗАР АУДАРЫҢЫ Зақымдалған беттер

Щетка жұмсақ беттерді сызып тастауы мүмкін. Жұмсақ беттерді тазартуға арналмаған.

1. Кішкентай дөңгелек шөткені нүктелі тозаңдату қондырмасына орнатыңыз.

Сурет 1

Дөңгелек шөтке (үлкен)

Үлкен дөңгелек шөтке шұңғылша, себезгі кабинасы, ванна, ас үй жуғышы сияқты үлкен дөңгелек беткейлерді тазалауға қолайлы болып табылады.

НАЗАР АУДАРЫҢЫ Зақымдалған беттер

Щетка жұмсақ беттерді сызып тастауы мүмкін. Жұмсақ беттерді тазартуға арналмаған.

1. Үлкен дөңгелек шөткені нүктелі тозаңдату қондырмасына орнатыңыз.

Сурет 1

Тазартуды жақсартуға арналған қондырма

Жақсартылған тазартуға арналған қондырма ескі ласты тазалауға, бұыштарды, тігістерді және т.б. тазалауға келеді.

1. Жақсартылған тазартуға арналған қондырманы дөңгелек щетканың орнына нүктелік шүмекке кигізіңіз.

Сурет 1

Қондырма-щетка

Қондырма-щеткамен шағын жуылатын беттерді, душ кабиналары мен және айнаны тазалауға болады.

1. Қолмен жұмыс істейтін қондырманы бу пистолетіндегі сәйкес нүктелі тозаңдату қондырмасына кигізіңіз.

2. Майлықты микроталшыққа бекітіңіз.

Еден тазалауға арналған қондырма

Еденге арналған қондырмамен тас едендер, плитка және ПВХ едендер сияқты жуылатын қабырға және еден жабындарын тазалауға болады.

НАЗАР АУДАРЫҢЫ

Бумен өңдеуден болған зақымдар.

Жоғары температура мен ылғалдық зақымдарға әкелуі мүмкін.

Пайдалану алдында будың жылуға төзімділігі мен әсерін білінбейтін жерде будың аз мөлшерімен тексеріңіз.

Нұсқау

Тазартылатын беттегі тазартқыш құралдардың немесе күтім көрсетуге арналған эмульсиялардың қалдығы бумен тазалаған кезде жолақтар пайда болуына әкелуі мүмкін, ол қайта өңдеген кезде жойылады.

Құрылғыны қолдану алдында еденнің бетін шаңсорғышпен соруға немесе сыпыруға кеңес беріледі. Осылайша ылғалды тазартудан бұрын еден лас пен бөтен заттардан тазартылады. Қатты ластанған жерлерде будың ұзақ әрекет етуі үшін мұқият жұмыс істеніз.

1. Ұзартқыш түтіктерді бу тапаншасымен байланыстырыңыз.

Сурет J

2. Еденге арналған қондырманы ұзартқыш түтікке кигізіңіз.
3. Еденге арналған қондырмаға майлықты бекітіңіз.

Сурет K

- a. Еденге арналған майлықты еденге жабысатын жолақтарын жоғары қаратып қойыңыз.
- b. Еденге арналған қондырманы майлыққа қойып, жеңіл қысыңыз.

Сурет L

Еденге арналған майлық еденге арналған қондырмаға өздігінен бекітіледі.

Еденге арналған майлықты алыңыз

1. Аяққа арналған сүйеуішке еденге арналған майлықты қойып, еденге арналған қондырманы жоғары көтеріңіз.

Сурет L

Нұсқау

Ең басында еденге арналған шүберектің бекітпе таспасы әлі жеткілікті түрде жақсы ұсталады және еден қондырмасынан әрең ажыратылады. Көп рет қолданған және жуған соң, шүберек еден қондырмасынан жақсы шешіледі, оңтайлы бекіту күшіне қол жеткізілген.

Еден қондырмасын тұраққа қою

1. Жұмыстағы үзілістер кезінде еден қондырмасын тұраққа қою тұтқышына қойыңыз.

Сурет Q

Кілемге арналған қондырма

Кілемге арналған қондырма арқылы кілемді жаңалауға болады.

НАЗАР АУДАРЫҢЫ

Кілемге арналған қондырма мен кілемдегі зақымдар

Кілемге арналған қондырмадағы ластанулар, сондай-ақ жоғары температура мен дымқылға қанығу кілемнің зақымдануына әкелуі мүмкін. Оған қоса пайдаланбас бұрын, кілемнің көрінбейтін жеріне будың аз мөлшерімен жоғары температураға және будың әсеріне тұрақтылығын тексеріңіз.

Кілем өндірушісінің тазарту жөніндегі нұсқауларын орындаңыз.

Кілемге арналған қондырманы пайдалану алдында кілемнің шаңсорғышпен тазаланғанына және ықтимал дақтардың кетірілгеніне көз жеткізіңіз.

Пайдалану алдында және жұмыстағы үзілістен кейін ағатын тұрбаға (шүберек қондырмасыз/ құрамдастармен) булау арқылы құрылғыда жиналып қалуы мүмкін суды (конденсатты) жойыңыз.

Бу щеткасын еденге арналған щеткада шүберек қондырмамен ғана қолданыңыз.

Кілемге арналған қондырма арқылы бумен тазалау жұмысын тек кіші бұға айналдыру режимі арқылы орындаңыз.

Жоғары температура әсерінен қатты ылғалданбауы және зақымдалмауы үшін, бу ағынын ұзақ уақыт бойы бір орынға бағыттамаңыз (ең көбі 5 секунд).

Кілем тазалауға арналған биік түкті кілемге арналған қондырманы қолданбаңыз.

Кілемге арналған қондырманы еденге арналған қондырмаға бекіту

1. Шүберек қондырманы еденге арналған қондырмаға бекіту, мына бөлімді қараңыз: Еден тазалауға арналған қондырма.
Сурет L
2. Кілемге арналған қондырманы еденге арналған қондырмаға сырт еткенше жеңіл басып қондырыңыз.
Сурет M
3. Кілемді тазалауды бастаңыз.

Кілемге арналған қондырманы еденге арналған қондырмадан алу

▲ АБАЙЛАҢЫЗ

Аяқтың күйі

Бумен өңдеу кезінде кілемге арналған қондырма қатты қызуы мүмкін.

Бу щеткасымен жалаң аяқ немесе ашық аяқкіімде ешқашан жұмыс істемейсіз және алмаңыз.

Бу щеткасымен тек сәйкес келетін аяқкіімде жұмыс істеңіз және алыңыз.

1. Кілемге арналған қондырманың тілшесін бөтенке тұмсығымен төмен басыңыз.
2. Еденге арналған қондырманы жоғары көтеріңіз.
Сурет M

Бу шығарылатын үтік

Нұсқау

Белсенді бұды ұстап алу мүмкіндігі бар KÄRCHER үтіктеу тақтасын пайдалануға кеңес береміз. Бұл үтіктеу тақтасы сіз алған құрылғыға оңтайлы сәйкес келеді. Ол үтіктеу процесін жеңілдетеді және жылдамдатады. Кез келген жағдайда қолданылатын үтіктеу тақтасында бұды түбіне дейін өткізетін тор болу керек.

Нұсқау

Үтік бу шығару деңгейіне қосылған кезде бу деңгейін VaroHydro функциясына орнатпаңыз, әйтпесе үтіктелетін киім ылғал болып қалады.

Бу қуатының ұсынылатын сатылары

Саты	Киім материалы
Мин. бу сатысы	Аздап қыржымдалған киім
Макс. бу сатысы	Джинсы

1. Бу қазанында құбыр суы немесе құбыр суы мен макс. 50 % дистилденген су қоспасы бар екеніне көз жеткізіңіз.
2. Құрылғы ұясына үтіктейтін бу келтеқосқышын салып, сырт еткен дыбыс естілгенше жабыңыз.
3. Бу генераторын іске қосыңыз, мына бөлімді қараңыз: Шаңсорғышты қосу.
4. Бу генераторы жұмысқа дайын болмайынша күтіңіз.

Бумен үтіктеу

Көптеген маталарды бу көмегімен үтіктеуге болады. Нәзік маталар мен принттерді ішін сыртына айналдырып немесе өндіруші нұсқауларына сай үтіктеу керек.

НАЗАР АУДАРЫҢЫЗ

Киімді зақымдау

Үтіктеу бойынша нұсқауларды ұстанбау киімнің зақымдалуына әкелуі мүмкін.

Киімге тігілген жапсырмасындағы үтіктеу бойынша нұсқаулармен танысыңыз.

Нұсқау

Нәзік матаға күйікке қарсы табаны бар KÄRCHER BE 6006 үтігін пайдалануды ұсынамыз.

Нұсқау

Бу онда конденсацияланбауы және үтіктелетін киімге тамбау үшін, үтік табаны ыстық болу керек. Тұтас перделерді, көйлектерді және т.б. бумен өңдеу үшін үтікті көлденеңінен ұстауға болады.

1. Температура реттегішін белгіленген ауқым ішіне орнатыңыз (●● /MAX). Сарғылт үтікті қыздыруды басқару шамы өшкен бойда, үтіктеуге кірісуге болады.
2. Бу беру түймесін (жоғарғы немесе төменгі жағынан) басыңыз.
 - **Аралық булау:** Бу беру түймесін басыңыз. Түйме басылып тұрғанда, бу да беріле береді.
 - **Үздіксіз булап жібіту:** Бу беру түймесінің қапсырмасын сырт еткенше артқа қарай тартыңыз. Бу үздіксіз беріледі. Блоктан ашу үшін ысырманы алға қарай итеріңіз.
3. Үтіктеуді бастама бұрын бұдының шығарылуын шүберекке бағыттап, бу тегіс шығарылмайынша күтіңіз.

Құрғақ үтіктеу

НАЗАР АУДАРЫҢЫЗ

Құрылғыны зақымдау

Бу қазанында судың жеткіліксіз мөлшері

құрылғының зақымдалуына әкеледі

Бу қазанында су бар екеніне көз жеткізіңіз.

НАЗАР АУДАРЫҢЫЗ

Киімді зақымдау

Үтіктеу бойынша нұсқауларды ұстанбау киімнің зақымдалуына әкелуі мүмкін.

Киімге тігілген жапсырмасындағы үтіктеу бойынша нұсқаулармен танысыңыз.

1. Киімге сәйкес үтіктің температура реттегішін танданыз.

●	Синтетика
●●	Жүн, жібек
●●●	Мақта, зығыр

2. Сарғылт бақылау шамы өшпейінше күтіңіз. Үтік үтіктеуге дайын.

Күтім және техникалық қызмет көрсету

Бу қазанындағы қақты тазалау

Нұсқау

Құралға әк шөгінділері жиналатындықтан, құралды кестедегі сұға арналған ыдыстың толу мөлшеріне қарай тазартуға кеңес береміз (TF = ыдыстың толуы).

Қаттылық ауқымы	°dH (неміс қаттылық градусы)	ммоль/л	TF (ыдысты толыту)
I жұмсақ	0-7	0-1,3	100
II орташа	7-14	1,3-2,5	90
III қатты	14-21	2,5-3,8	75
IV өте қатты	>21	>3,8	50

Нұсқау

Су шаруашылығы басқармасы немесе муниципалитеттер су құбыры суының қаттылығы туралы ақпарат береді.

НАЗАР АУДАРЫҢЫ

Зақымдалған беттер

Қақты еріткіштердің сезімтал бетке кері әсер етуі мүмкін.

Құрылғыны толтыру және босату жұмыстарын мұқият орындаңыз.

1. Құрылғыны өшіріңіз, бөлімді қараңыз: Құрылғыны өшіру.
2. Құрылғыны суытыңыз.
3. Ыдысты босатыңыз.
4. Қондырмаларды қондырмаларға арналған ұстағыштан шығарыңыз.
5. Қондырмаларға арналған жәшік қақпағын ашыңыз.
6. Қондырмаларға арналған жәшіктен қондырмаларды шығарып алыңыз.
7. Қызмет көрсетуге арналған қақпақты ашыңыз. Ол үшін ұзартқыш түтіктің ашық шетін қызмет көрсетуге арналған қақпаққа орналастырып, бағыттаушыға сырт еткізу арқылы бұраңыз.

Сурет S

8. Бу генераторынан бүкіл суды ағызыңыз.

Сурет T

НАЗАР АУДАРЫҢЫ

Аспаптың қақты жоюға арналған құралмен зақымдалуы

Қақты жоюға сәйкес келмейтін құрал мен оны қате мөлшерлеу құрылғыны зақымдауы мүмкін.

KÄRCHER қақты жоюға арналған құралын ғана қолданыңыз.

Қақты жоюға арналған құралдың 1 мөлшерін 0,5 л суға қолданыңыз.

9. Қақты жоюға арналған құралды қаптамадағы нұсқаулыққа сәйкес қолданыңыз.

10. Қақты жоюға арналған құралды бу генераторына құйыңыз. Бу генераторын жаппаңыз.
11. Қақты жоюға арналған құралдың ерітіндісін 8 сағатқа қалдырыңыз.
12. Қақты жоюға арналған құрал ерітіндісін бу генераторынан толығымен ағызыңыз.
13. Қажет болса процедураны қайталаңыз.
14. Қақты жоюға арналған ерітіндінің барлық қалдығын жою үшін, бу генераторын 2-3 рет салқын сумен жуыңыз.
15. Бу генераторынан бүкіл суды ағызыңыз.
16. Желі кабелі сақталатын орынды құрғатыңыз.
17. Ұзартқыш түтік арқылы қызмет көрсетуге арналған қақпақты бұраңыз.

Толымдаушыларға күтім көрсету

(Жеткізілуіне қарай толымдаушылар)

Нұсқау

Еденге және қондырма-шетқаға арналған майлық таза және құрылғымен бірге қолдануға дайын. Микрофазадан жасалған майлық кептіргіште кептіруге арналмаған.

Нұсқау

Майлықтарды жуған кезде жапсырмадағы жуу шарттары көрсетілген нұсқауларды сақтаңыз. Майлықтар ласты жақсы сіңіре алу үшін, жұмсақ шайғышты пайдаланбаңыз.

1. Еденге арналған майлықтар мен қаптарын кір жуғыш машинада ең көбі 60 °C-пен жуыңыз.

Ақаулар кезіндегі көмек

Ақаулардың себептері көп жағдайда келесі шолуды пайдалану арқылы өздігінен жоюға болатындай қарапайым болады. Күдіктер болса немесе осы жерде көрсетілмеген ақаулар болған кезде, рұқсат етілген сервистің орталыққа хабарласыңыз.

▲ EСКЕРТУ

Күйіктер қауіпі және электр тогынан жарақат алу

Құрылғы қуат көзіне қосылу кезде немесе суымаған кезде, ақауларды жою қауіпі.

Желілік штекерді розеткадан шығарып алыңыз.

Құрылғыны суытыңыз.

Судың жетіспейтінін бақылау шамы қызыл түсте жыпылықтап, дыбыстық сигнал шығарылуда

Бакте су жоқ.

- Су бағін «МАКС» деңгейіне дейін толтырыңыз.

Судың жетіспейтінін бақылау шамы қызыл түсте жанып тұр

Бу қазанында су жоқ. Сорғыны қызып кетуден қорғаныс іске қосылған.

1. Құрылғыны өшіру, бөлімді қараңыз: Құрылғыны өшіру.
2. Су бағін толтырыңыз.
3. Құрылғыны қосыңыз, мына бөлімді қараңыз: Шаңсорғышты қосу.

Су бағі дұрыс орнатылмаған немесе онда қақ түзілген.

1. Су бағін шешіп алыңыз.
2. Су бағін жуыңыз.
3. Су бағін орнына салып, сырт еткенше төмен басыңыз.

Бу тетігі басылмады

Бу тетігі балалардан қорғаныспен құлыпталған.

- Балалардан қорғанысты алға жылжытыңыз.
- Бу тетігі құлыптан шығарылған.

Ұзақ уақыт қыздады

Бу генераторы қақпен жабылған.

- Бу генераторын қақтан тазартыңыз.

Су шығыны жоғары

Бу генераторы қақпен жабылған.

- Бу генераторын қақтан тазартыңыз.

VaroHydro бу сатысы орнатылды.

- Ауыстырып-қосқышты бу қуатын таңдау ауқымына бұраңыз.

Бу шығарылатын үтіктен су «шашырайды»

- Температура реттегішін ●●● қалпына қойыңыз.
- Бу генераторының бу қазанын жуыңыз немесе қақты тазалаңыз, мына бөлімді қараңыз: Бу қазанындағы қақты тазалау.

Үтіктеу үзілістерінен кейін бу шығарылатын үтіктен су тамшылары тамуы мүмкін

Үтіктеу арасындағы ұзағырақ үзілістерде будың бу жолдарында конденсациялануы мүмкін.

- Үтіктеу арасындағы үзілістен кейін будың шығарылуын шүберекке бағыттап, бу тегіс шығарылмайынша күтіңіз.

Техникалық мағлұматтар

Электр желісіне қосу

Кернеу	В	220-240
Фаза	~	1
Жиілік	Гц	50
Қорғаныс класы		IPX4
Қорғау класы		I

Жұмыс сипаттары

Жылу қуаты	Вт	2200
Үтікті қыздыру қуаты	Вт	700
Максималды жұмыс қысымы	МПа	0,42
Қызу уақыты	минутта	3
	р	
Үздіксіз булап жібіту	г/мин	60
Максималды бу импульсі	г/мин	150
VaroHydro буының мөлшері	г/мин	250

Сыйымдылық

Су багі	л	1,5
Бу генераторы	л	0,5

Өлшемдері мен салмағы

Салмағы (толымдаушыларсыз)	кг	6,0
Ұзындығы	мм	439
Ені	мм	301
Биіктігі	мм	304

Техникалық өзгерістер рұқсат етілген.