

# KÄRCHER

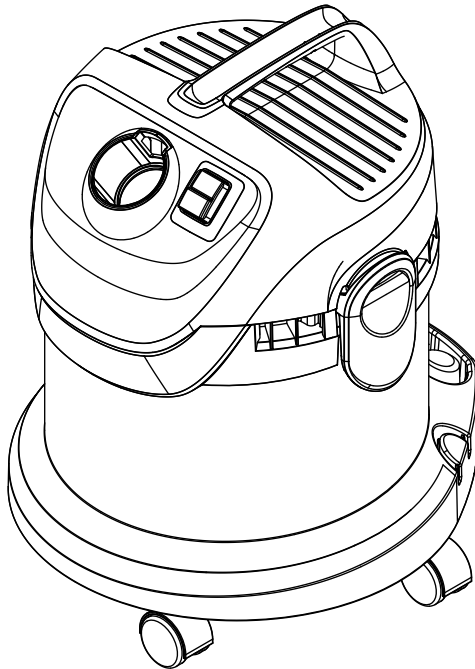
makes a difference

**WD 2**

English

Русский

Қазақша



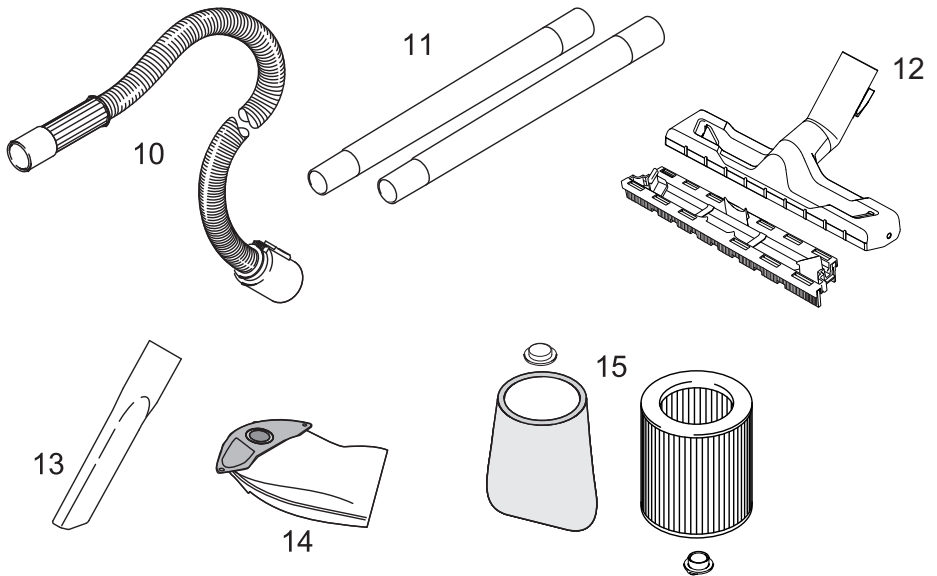
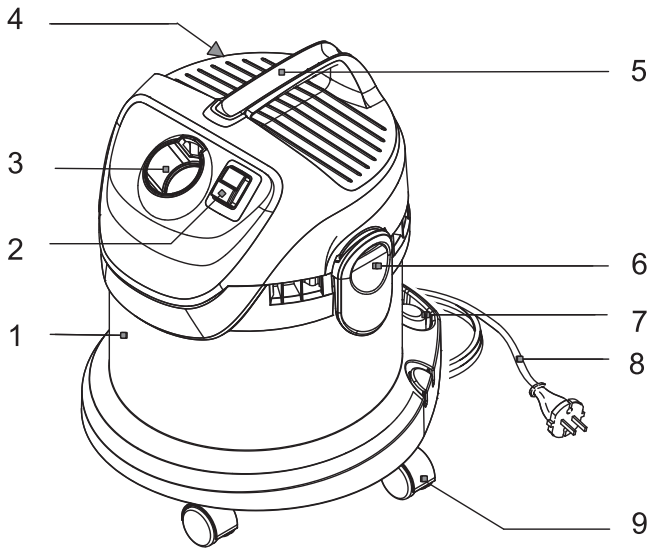
**Register and win!**  
[www.karcher.com/register-and-win](http://www.karcher.com/register-and-win)

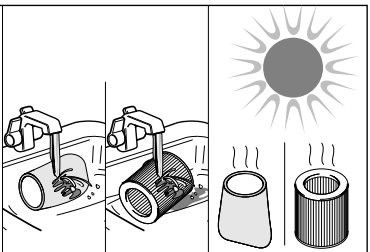
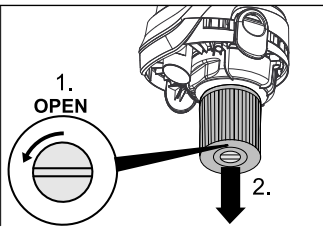
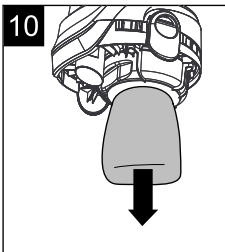
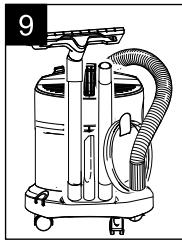
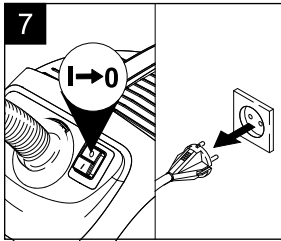
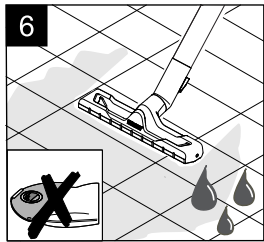
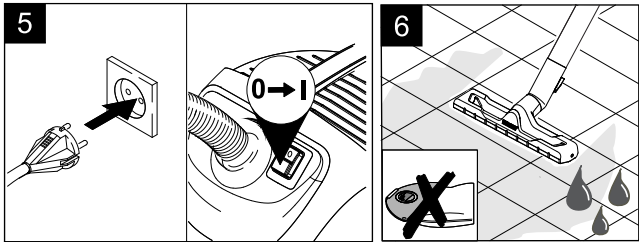
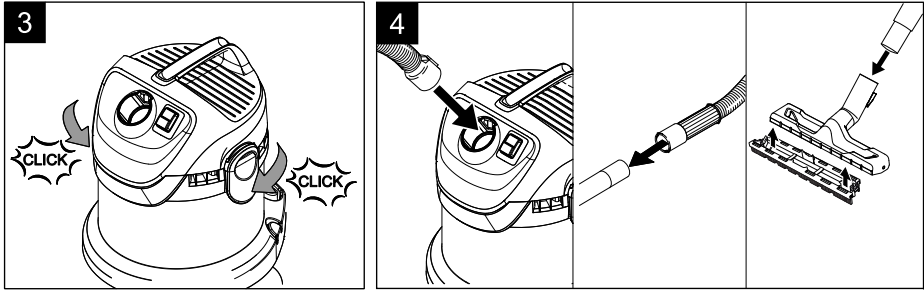
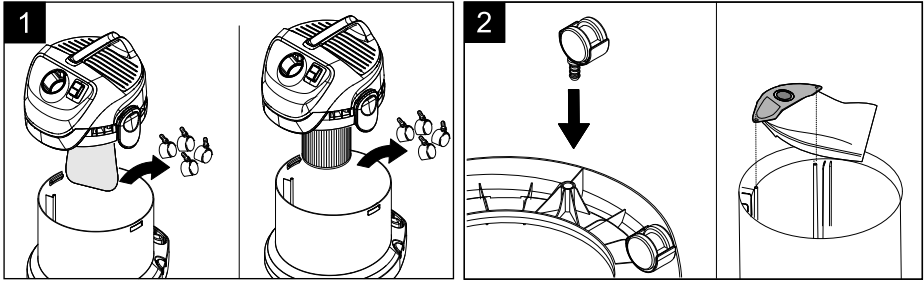


**ERC**



59657840 (11/16)





## Contents

General notes	EN	5
Safety instructions	EN	5
Description of the Appliance	EN	7
Commissioning and operation	EN	7
Care and maintenance	EN	8
Troubleshooting	EN	8
Technical specifications	EN	8

## General notes



Before using your appliance for the first time, read these original operating instructions, act in compliance with them, and keep them for later use or for subsequent owners.

### Proper use

In accordance with the descriptions and the safety information in these operating instructions the appliance is intended for use as a multi-purpose vacuum cleaner.

This appliance has been designed for use in private households and is not intended for commercial use.

- Protect the unit from rain. Do not store outside.
- This device may not be used to suck in ash and soot.

Please use this appliance only with accessories and spare parts approved by KÄRCHER.

The manufacturer is not responsible for any damages that may occur on account of improper use or wrong operations.

### Environmental protection



The packaging material can be recycled. Please do not place the packaging into the ordinary refuse for disposal, but arrange for the proper recycling.



Old appliances contain valuable materials that can be recycled. Please arrange for the proper recycling of old appliances. Please dispose your old appliances using appropriate collection systems.

Electrical and electronic devices often contain components which could potentially pose a danger to human health and the environment if handled or disposed of incorrectly. However, these components are necessary for the proper operation of the device. Devices marked with this symbol must not be disposed of with regular household rubbish.

### Disposing the filters and filter bags

Filters and filter bags are made from environment-friendly materials.

They can therefore be disposed off through the normal household garbage provided you have not sucked in substances that are not permitted to be thrown into household garbage.

### Notes about the ingredients (REACH)

You will find current information about the ingredients at: [www.kaercher.com/REACH](http://www.kaercher.com/REACH)

## Warranty

The warranty terms published by the relevant sales company are applicable in each country. We will repair potential failures of your appliance within the warranty period free of charge, provided that such failure is caused by faulty material or defects in manufacturing. In the event of a warranty claim please contact your dealer or the nearest authorized Customer Service centre. Please submit the proof of purchase.

### Customer Service

Our KÄRCHER branch will be pleased to help you further in the case of questions or faults.

### Accessories and Spare Parts

Only use original accessories and spare parts, they ensure the safe and trouble-free operation of the device. For information about accessories and spare parts, please visit [www.kaercher.com](http://www.kaercher.com).

## Safety instructions

### DANGER

- *The appliance may only be connected to alternating current. The voltage must correspond with the type plate on the appliance.*
- *Never touch the mains plug and the socket with wet hands.*
- *Do not pull the plug from the socket by pulling on the connecting cable.*
- *Check the power cord with mains plug for damage before every use. To avoid risks, arrange immediately the exchange by an authorized customer service or a skilled electrician, if the power cord is damaged.*
- *To avoid accidents due to electrical faults we recommend the use of sockets with a line-side current-limiting circuit breaker (max. 30 mA nominal tripping current).*

- Turn off the appliance and remove the mains plug prior to any care and maintenance work.
- Repair works may only be performed by the authorised customer service.
- Switch the appliance off after every use and prior to every cleaning/maintenance procedure.
- Risk of fire. Do not vacuum up any burning or glowing objects.

**⚠ WARNING**

- This appliance is not intended for use by persons with limited physical, sensory or mental capacities or lacking experience and/or skills, unless such persons are accompanied and supervised by a person in charge of their safety or they have received precise instructions on the use of this appliance and have understood the resulting risks.
- Children may only use this appliance if they are over the age of 8 and supervised by a person in charge of their safety, or if they have received instructions on the use of this appliance and have understood the resulting risks.
- Children must not play with this appliance.
- Supervise children to prevent them from playing with the appliance.
- Cleaning and user maintenance must not be performed by children without supervision.
- Keep packaging film away from children - risk of suffocation!
- The appliance may not be used in areas where a risk of explosion is present.
- Immediately switch the appliance off or pull the power plug if foam forms or liquids escape!
- Do not use abrasives, glass or universal cleaners! Never immerse the appliance in water.

Certain materials may produce explosive vapours or mixtures when agitated by the suction air! Never vacuum up the following materials:

- Explosive or combustible gases, liquids and dust particles (reactive dust particles)
- Reactive metal dust particles (such as aluminium, magnesium, zinc) in combination with highly alkaline or acidic detergents
- Undiluted, strong acids and alkalies
- Organic solvents (such as petrol, paint thinners, acetone, heating oil).

In addition, these substances may cause the appliance materials to corrode.

## Hazard levels

### **⚠ DANGER**

*Pointer to immediate danger, which leads to severe injuries or death.*

### **⚠ WARNING**

*Pointer to a possibly dangerous situation, which can lead to severe injuries or death.*

### **⚠ CAUTION**

*Pointer to a possibly dangerous situation, which can lead to minor injuries.*

### **ATTENTION**

*Pointer to a possibly dangerous situation, which can lead to property damage.*

## Description of the Appliance

Illustrations on fold-out page!



The scope of delivery of your appliance is illustrated on the packaging. Check the contents of the appliance for completeness when unpacking. In the event of missing accessories or any transport damage, please contact your dealer.

- 1 Container
- 2 ON/OFF switch
- 3 Suction hose connection
- 4 Storage compartment for mains cable
- 5 Carrying handle
- 6 Appliance head with clip closure
- 7 Storage for suction tubes and accessories
- 8 Mains cable with mains plug
- 9 Swivel casters
- 10 Suction hose
- 11 Suction tubes 2 x 0.5 m
- 12 Floor nozzle with insert for wet and dry vacuum cleaning
- 13 Crevice nozzle
- 14 Filter bag
- 15 \* Foam or cartridge filter (installed in the appliance)  
\* depending on model

## Commissioning and operation

### **ATTENTION**

*Always work with an inserted foam or cartridge filter during wet and dry vacuum cleaning!*

### Attaching the Accessories

Illustration **1**

→ Remove the appliance head and take accessories out of the container.

Illustration **2**

→ Fit the swivel casters on the container bottom. Insert filter bag if required.

Illustration **3**

→ Put the appliance head onto the container and lock it.

Illustration **4**

→ Connect accessories.

**Note:** For vacuuming dry dirt or water off the floor - always work with the insert (brush strip and rubber lip) in the floor nozzle.

Illustration **5**

→ Connect the mains plug and turn on the appliance.

### Dry vacuum cleaning

#### **ATTENTION**

*Only work with a dry foam or cartridge filter!*

→ **For appliances with foam filter:** When dry vacuuming, always install the filter bag in addition to the foam filter.

→ **For appliances with cartridge filter:** To vacuum fine dust, use the filter bag.

#### Information filter bag

- The filling level of the filter bag depends on the dirt that is sucked in.
- The filter bag needs to be replaced more frequently while sucking in fine dust, sand, etc.
- Clogged filter bags can burst - therefore make sure to replace the filter bag in a timely manner!

#### **ATTENTION**

*Vacuum cold ashes only when using a pre-filter.*

Order no. basic design: 2.863-139.0, premium design: 2.863-161.0.

### Wet vacuum cleaning

Illustration **6**

#### **ATTENTION**

*Do not use a filter bag!*

**Note:** If the container is full, a float closes the suction opening, and the appliance works at a higher speed. Switch off the appliance immediately, and empty the container.

## Finish operation

### Illustration 7

- Turn off the appliance and disconnect the mains plug.

## Empty the container

### Illustration 8

- Remove the appliance head and empty the reservoir.

## Storing the appliance

### Illustration 9

- Stow away the mains cable and accessory at the machine. Store the appliance in a dry room.

## Care and maintenance

- Clean the appliance and accessory parts made of plastic with a commercial plastic cleaner.
- If required, rinse the container and accessories with water properly and dry them before reuse.

### Illustration 10

- When necessary, clean the foam or cartridge filter under running water only, do not wipe or brush down. Allow to dry completely prior to installation.

## Special accessories

For variants with foam filter, a cartridge filter (special accessories) can be purchased later and used instead of the foam filter.

- Prior to installing the cartridge filter, remove the black cover cap and keep it for later use with the foam filter.
- Insert the cartridge filter and lock it with a bajonet lock.

## Troubleshooting

### Decreasing cleaning power

If the cleaning power of the appliance deteriorates please check the following:

- Accessories, suction hose or suction pipes are clogged, please remove the obstruction using a stick.
- Filter bag is full, install new filter bag.
- Foam filter is contaminated, clean it under running water.
- Cartridge filter is dirty, knock off dirt from cartridge filter and clean under running water if necessary.
- Replace damaged filter.

## Technical specifications

Mains voltage 1~50-60 Hz	220 - 240	V
Mains fuse (slow-blow)	10	A
Container capacity	12	l
Water intake with handle	5,5	l
Water intake with floor nozzle	3,0	l
Output $P_{nom}$	1000	W
Power cord	H 05VV-F2x0,75	
Weight (without accessories)	4,5	kg
Sound pressure level (EN 60704-2-1)	77	dB(A)

**Subject to technical modifications!**

## Оглавление

Общие указания	RU	5
Указания по технике безопасности	RU	6
Описание прибора	RU	8
Ввод в эксплуатацию/обслуживание прибора	RU	8
Уход и техническое обслуживание	RU	8
Помощь в случае неполадок	RU	9
Технические данные	RU	9

## Общие указания



Перед первым применением устройства необходимо прочитать данную оригинальную инструкцию по эксплуатации, после этого действовать в соответствии с ней и сохранить ее для дальнейшего использования или для следующего владельца.

### Использование по назначению

Устройство предназначено для использования в соответствии с описаниями, приведенными в данном руководстве по эксплуатации, и указаниями по технике безопасности при работе с универсальными пылесосами.

Данный прибор разработан для личного использования и не рассчитан на требования для профессионального применения.

- Защищайте прибор от попадания на него дождя. Не хранить на открытом воздухе.
- Прибор не предназначен для уборки саж и пепла.

Прибор надлежит применять только с принадлежностями и запасными частями, допущенными для использования фирмой KÄRCHER.

Изготовитель не несет ответственности за повреждения, полученные в результате использования не по назначению или неправильного обращения с прибором.

### Охрана окружающей среды



Упаковочные материалы пригодны для вторичной обработки. Поэтому не выбрасывайте упаковку вместе с домашними отходами, а сдайте ее в один из пунктов приема вторичного сырья.



Старые приборы содержат ценные перерабатываемые материалы, подлежащие передаче в пункты приема вторичного сырья. Поэтому утилизируйте старые приборы через соответствующие системы приемки отходов.

Электрические и электронные приборы часто содержат компоненты, которые при неправильном обращении или ненадлежащей утилизации представляют потенциальную опасность для людей и экологии. Тем не менее данные компоненты необходимы для правильной работы прибора. Приборы, обозначенные этим символом, запрещено утилизировать вместе с бытовыми отходами.

## Утилизация фильтра и пылесборного мешка

Фильтр и пылесборный мешок изготовлены из экологически безвредных материалов. Если они не содержат никаких веществ, которые предназначены для утилизации домашнего мусора, они могут быть утилизированы с обычным домашним мусором.

### Инструкции по применению компонентов (REACH)

Актуальные сведения о компонентах приведены на веб-узле по следующему адресу:  
[www.kaercher.com/REACH](http://www.kaercher.com/REACH)

## Гарантия

В каждой стране действуют соответственно гарантийные условия, изданные уполномоченной организацией сбыта нашей продукции в данной стране. Возможные неисправности прибора в течение гарантийного срока мы устраняем бесплатно, если причина заключается в дефектах материалов или ошибках при изготовлении. В случае возникновения претензий в течение гарантийного срока просьба обращаться, имея при себе чек о покупке, в торговую организацию, продавшую вам прибор или в ближайшую уполномоченную службу сервисного обслуживания.

Дата выпуска отображается на заводской табличке в закодированном виде.

При этом отдельные цифры имеют следующее значение::

Пример: 30190

3 год выпуска

0 столетие выпуска

1 десятилетие выпуска

9 вторая цифра месяца выпуска

0 первая цифра месяца выпуска

Таким образом, в данном примере код 30190 означает дату выпуска 09/(2)013.

## Сервисная служба

В случае возникновения вопросов или поломок наш филиал фирмы KÄRCHER поможет вам разрешить их.

### Принадлежности и запасные детали

Используйте оригинальные принадлежности и запчасти — только они гарантируют безопасную и бесперебойную работу устройства.

Информацию о принадлежностях и запчастях вы можете найти на сайте [www.kaercher.com](http://www.kaercher.com).



## Указания по технике безопасности

### **△ ОПАСНОСТЬ**

- Прибор следует включать только в сеть переменного тока. Напряжение должно соответствовать указаниям в заводской табличке прибора.
- Не прикасаться к сетевой вилке и розетке мокрыми руками.
- Не вытаскивать сетевую штепсельную вилку путем подтягивания за сетевой шнур.
- Перед началом работы с прибором проверять сетевой шнур и штепсельную вилку на повреждения. Поврежденный сетевой шнур должен быть незамедлительно заменен уполномоченной службой сервисного обслуживания/специалистом-электриком.
- Во избежание несчастных случаев, связанных с электричеством, мы рекомендуем использование розеток с предвключенным устройством защиты от тока повреждения (макс. номинальная сила тока срабатывания: 30 мА).
- При проведении любых работ по уходу и техническому обслуживанию аппарат следует выключить, а сетевой шнур - вынуть из розетки.

- Ремонтные работы и работы с электрическими узлами могут производиться только уполномоченной службой сервисного обслуживания.

### **△ ПРЕДУПРЕЖДЕНИЕ**

- Данное устройство не предназначено для использования людьми с ограниченными физическими, сенсорными или умственными возможностями, а также лиц с отсутствием опыта и/или отсутствием необходимых знаний, за исключением случаев, когда они находятся под надзором ответственного за безопасность лица или получают от него указания по применению устройства, а также осознают вытекающие отсюда риски.
- Допускается применение устройства детьми, достигшими 8-летнего возраста и находящимися под присмотром лица, ответственного за их безопасность, или получившими инструкции о применении устройства от такого лица, а также осознающими вытекающие отсюда риски.
- Не разрешайте детям играть с устройством.
- Следить за тем, чтобы дети не играли с устройством.

- Не разрешайте детям проводить очистку и обслуживание устройства без присмотра.
  - Упаковочную пленку держите подальше от детей, существует опасность удушья!
  - Прибор следует отключать после каждого применения и перед проведением очистки/технического обслуживания.
  - Опасность пожара. Не допускать всасывания горящих или тлеющих предметов.
  - Эксплуатация прибора во взрывоопасных зонах запрещается.
  - При образовании пены или вытекании жидкости прибор надлежит незамедлительно выключить или отсоединить от электросети!
  - Не использовать чистящих паст, моющих средств для стекла и универсальных моющих средств! Запрещается погружать прибор в воду.
- Некоторые вещества при смешении со всасываемым воздухом могут образовывать взрывоопасные пары или смеси!  
Никогда не всасывать следующие вещества:

- Взрывчатые или горючие газы, жидкости и пыль (реактивная пыль)
- Реактивная металлическая пыль (например, алюминий, магний, цинк) в соединении с сильными щелочными и кислотными моющими средствами
- Неразбавленные сильные кислоты и щелочи
- Органические растворители (например, бензин, растворитель, ацетон, мазут).

Кроме того эти вещества могут разъесть использованные в приборе материалы.

### Степень опасности

#### **△ ОПАСНОСТЬ**

Указание относительно непосредственно грозящей опасности, которая приводит к тяжелым увечьям или к смерти.

#### **△ ПРЕДУПРЕЖДЕНИЕ**

Указание относительно возможной потенциально опасной ситуации, которая может привести к тяжелым увечьям или к смерти.

#### **△ ОСТОРОЖНО**

Указание на потенциально опасную ситуацию, которая может привести к получению легких травм.

#### **ВНИМАНИЕ**

Указание относительно возможной потенциально опасной ситуации, которая может повлечь материальный ущерб.

## Описание прибора

Изображения см. на развороте!



Комплектация прибора указана на упаковке. При распаковке прибора проверить комплектацию.

При обнаружении недостающих принадлежностей или повреждений, полученных во время транспортировки, следует уведомить торговую организацию, продавшую прибор.

- 1 Баки
  - 2 Выключатель Вкл/Выкл
  - 3 Элемент подключения всасывающего шланга
  - 4 Место для укладки сетевого шнура
  - 5 Рукоятка для ношения прибора
  - 6 Крышка устройства с замком
  - 7 Место укладки всасывающих трубок и принадлежностей
  - 8 Сетевой шнур со штепсельной вилкой
  - 9 Управляющие ролики
  - 10 Всасывающий шланг
  - 11 Всасывающие трубки 2 x 0,5 м
  - 12 Насадка для пола со вставками для чистки в сухом и влажном режиме
  - 13 Форсунка для чистки швов и стыков
  - 14 Фильтровальный мешок
  - 15 \* Поропластовый или патронный фильтр (встроенный)
- \* в зависимости от комплектации

## Ввод в эксплуатацию/обслуживание прибора

### ВНИМАНИЕ

*Работать всегда только с установленным поропластовым или патронным фильтром, как при влажной, так и при сухой уборке!*

### Установка принадлежностей

Рисунок 1

- Снять крышку устройства и вынуть из резервуара принадлежности.

Рисунок 2

- Установить управляющие ролики на днище резервуара. При необходимости вставить фильтровальный мешок.

Рисунок 3

- Установить на резервуар крышку устройства и закрыть ее.

Рисунок 4

- Присоединить принадлежности.

**Указание:** При уборке сухой грязи или воды всегда использовать насадку для пола со вставками (щеточные планки и резиновые кромки).

Рисунок 5

- Вставить сетевую вилку в розетку и включить прибор.

## Сухая чистка

### ВНИМАНИЕ

*Работать только с сухим поропластовым или патронным фильтром!*

- **Для устройств с поропластовым фильтром:**

При чистке в сухом режиме всегда следует помимо поропластового фильтра дополнительно устанавливать пылесборный мешок.

- **Рекомендация для устройств с патронным фильтром:** При всасывании мелкой пыли следует устанавливать пылесборный мешок.

### Указания относительно фильтровального мешка

- Степень заполнения пылесборного мешка зависит от всасываемой грязи.
- При мелкой пыли, песке итд. пылесборный мешок необходимо менять чаще.
- Установленный мешок для сбора пыли может лопнуть, поэтому его следует своевременно заменить!

### ВНИМАНИЕ

*Всасывание холодного пепла осуществлять только с применением предварительного отсекателя.* Номер для заказа, базовое исполнение: 2.863-139.0, премиум-исполнение: 2.863-161.0.

## Влажная чистка

Рисунок 6

### ВНИМАНИЕ

*Не использовать никакого пылесборного мешка!*

**Указание:** при полном резервуаре всасывающее отверстие закрывается поплавком, а устройство начинает работать с повышенным числом оборотов.

Устройство следует незамедлительно выключить и опорожнить резервуар.

## Окончание работы

Рисунок 7

- Выключить прибор и вытащить сетевую вилку.

### Опорожнить резервуар

Рисунок 8

- Снять крышку устройства и удалить содержимое из резервуара.

### Хранение устройства

Рисунок 9

- Сложить кабель питания от электросети и принадлежности на устройстве. Хранить устройство в сухих помещениях.

## Уход и техническое обслуживание

- Прибор и принадлежности из искусственных материалов следует чистить стандартными мощными средствами для искусственных материалов.

- При необходимости бак и детали прополоскать водой и высушить для последующего использования.

Рисунок 10

- В случае необходимости проводить очистку поропластового или патронного фильтра только под струей воды. Не вытирать и не чистить с применением щетки. Перед установкой полностью высушить.

### Специальные принадлежности

Для вариантов с поропластовым фильтром можно докупить патронный фильтр, относящийся к специальным принадлежностям, и использовать его вместо поропластового фильтра.

- Перед применением патронного фильтра следует снять черную защитную крышку. Сохранить ее для будущего применения с поропластовым фильтром.
- Установить патронный фильтр и зафиксировать при помощи байонетного соединения.

### Помощь в случае неполадок

#### Падающая мощность всасывания

Если мощность всасывания аппарата снижается, пожалуйста, проверьте следующие пункты.

- Засор принадлежностей, всасывающих трубок или шланга - удалить засор палкой.
- Мешок для сбора пыли заполнен, вставить новый мешок.
- Поропластовый фильтр загрязнен. Следует промыть его проточной водой.
- Патронный фильтр загрязнен. Вытряхнуть содержимое фильтра и промыть патронный фильтр под струей воды.
- Заменить поврежденный фильтр.

### Технические данные

Напряжение сети 1~50-60 Hz	220 - 240	В
Сетевой предохранитель (инертный)	10	А
Вместимость резервуара	12	л
Потребление воды ручьяткой	5,5	л
Потребление воды насадкой для пола	3,0	л
Мощность $P_{ном}$	1000	Вт
Сетевой шнур	H 05VV-F2x0,75	
Вес без (принадлежностей)	4,5	кг
Уровень звукового давления (EN 60704-2-1)	77	дБ(А)

**Изготовитель оставляет за собой право внесения технических изменений!**

- Кабель ашасын розеткадан шығару үшін бұйым кабелінен тартпаңыз.
- Қосу кабелдері мен бұйым ашасын қолдану алдынан алдынала бұзылған жерлері болған болмағанын тексеріп алыңыз. Бұзылып қалған кабелдерін, жаралану немесе басқа бұзылуды болдыртпау үшін, дереу түрде осы жұмыстар үшін рұқсаты бар арнайы мамандар арқылы ауыстыртып алуыңыз тиіс.
- Электр опаттарын болдыртпау үшін қате тоқтан сақтау үшін алдынала қосылған арнайы розеткасын қолдануыңызды ұсынамыз (қосылып кету тоғының макс. номиналдық күші 30 МА).
- Бұйым бойынша өткізілетін барлық жұмыстар уақытында бұйымды міндетті түрде электр тоғынан шығарып, электр ашасын розеткадан шығарылып алынуы тиіс.
- Жөндеу жұмыстары мен электр бөлшектері бойынша жұмыстар тек қана осы жұмыстар үшін рұқсаты бар арнайы мамандар арқылы ауыстыртып алуыңыз тиіс.

### **⚠ ЕСКЕРТУ**

- Бұл құрылғыны физикалық, сенсорлық немесе ақыл-ой дамуы шектелген немесе тәжірибесі және/немесе біліктілігі жоқ адамдар білікті маманның бақылауында болмаған кезде немесе осы мамандар тарапынан бұйымды қолдану тәсілі және оған қатысты қауіптер түсіндірілмеген кезде пайдаланбауы тиіс.
- Балалар 8 жастан асқан жағдайда немесе олардың қауіпсіздігіне жауапты адам бақылауында немесе құрылғының қолдану тәсілімен және оған қатысты қауіптермен танысқан кезде ғана құрылғыны қолдана алады.
- Балаларға құрылғымен ойнауға рұқсат бермеңіз.
- Балаларға құрылғымен ойнауға жол бермеу үшін оларды бақылап отыру керек.
- Балалар құрылғыны тек ересектердің бақылауында тазалауы және пайдалануы мүмкін.
- Қаптауыш қағазды балалардан аулақ ұстаңыз, тұншығып қалу қаупі бар!
- Бұйымды әр пайдалану және тазалау/қызмет көрсетуден кейін өшіріңіз.

- Өрт қауіпі. Жанғыш немесе тұтанғыш заттарды соруға болмайды.
  - Жарылу қауіпі бар жерлерде пайдалануға тыйым салынады.
  - Көпіршіктену немесе сұйықтық шығатын кезде, бұйымды өшіріңіз немесе электр ашасын шығарыңыз!
  - Ешбір түрпілі тазартатын құралды, әйнек тазалайтын және барлығын тазалайтын құралдарды қолданбаңыз! Бұйымды ешқашан суға батырмаңыз.
- Сорғылып отырған ауамен қосылғанда кейбір заттар жарылуға жол аша алатын булар мен ерітінділерінің пайда болуына апара алады. Астыдағы заттарды ешқашан сорғышпен сорғытпаңыз:
- Жарылып немесе жанып кете алатын газдар, сулар мен шаңдарды (реактивті шаңдар)
  - Реактивті металл шаңдарын (мысалы алюминий, магнезий, мырыш) аса қуатты алкаликалық және қышқыл тазалау бұйымдарымен бірге
  - Ерітілмеген қуатты қышқылдар мен сілтілерді
- Органикалық ерітінді бұйымдарын (мысалы бензин, бояу ерітінділерін, ацетон, мазут).
- Осыдан басқа, осы заттар бұйымдағы қолданылған материалдарының бұзылуына да апара алады.

## Қауіп деңгейі

### △ **ҚАУІП**

Ауыр жарақаттануға не өлімге апарып соғатын тікелей түрде түсе алатын тәуекелге нұсқау.

### △ **ЕСКЕРТУ**

Ауыр жарақаттануға не өлімге апарып соғатын ықтимал қауіпті жағдайларға нұсқау.

### △ **АБАЙЛАҢЫЗ**

Жеңіл жарақаттануға апарып соғатын ықтимал қауіпті жағдайға нұсқау.

### **НАЗАР АУДАРЫҢЫЗ**

Материалдық зиянға апарып соғатын ықтимал қауіпті жағдайға нұсқау.

## Бұйым сипаттамасы

Суреттер бүктемелі бетте қараңыз!



Сіздің бұйымыңыздың жеткізілу көлемі қорапшада бейнеленген. Бұйым қорапшасын ашқанда қорапша ішіндегі бұйым мен бөлшектерінің толық және бұзылмаған түрде болғандығын тексеріп алыңыз.

Егер кейбір жабдықтар жоқ болса немесе тасымалдау кезіндегі ақаулар болса, аппаратты сатқан фирманы хабардар етіңіз.

- 1 Сауыт
- 2 Ажыратқыш
- 3 Сору шлангісі
- 4 Желілік кабельді сақтау
- 5 Тасымалдау тұтқасы
- 6 Сір құлпымен бұйым жапқышы
- 7 Сорғыш түтігі мен керек-жарақтарды сақтау
- 8 Ашасы бар желілік кабель
- 9 Бағыттағыш роликтер
- 10 Сорғыш шлангі
- 11 Сорғыш түтігі, 2 x 0,5 м
- 12 Ылғалды және құрғақ тазалауға арналған еден сору шүмегі
- 13 Жапсарлар үшін шүмек
- 14 Сүзгіш қап
- 15 \* Көбік не патрон сүзгісі (бұйымға орнатылған)  
\* жинақталуына байланысты

## Іске қосу/қолдану

### НАЗАР АУДАРЫҢЫЗ

*Ылғалды не құрғақ тазалау кезінде, әрқашан кірістірілген көбік не патрон сүзгісімен жұмыс істеңіз!*

### Бұйым керек-жарақтарын орнату

Сурет **1**

→ Бұйым жапқышын алып тастаңыз және сауыттан керек-жарақтарды алыңыз.

Сурет **2**

→ Бағыттағыш роликтер сауыттың төменгі жағында орнатылған. Қажет болса, сүзгіш қапты орнатыңыз.

Сурет **3**

→ Бұйым жапқышын сауытқа қойыңыз және құлыптаңыз.

Сурет **4**

→ Керек-жарақтарды жалғаңыз.

**Нұсқау:** Еденнен құрғақ қоқыс не суды сору үшін әрқашан еден сору шүмегіндегі ендірімемен (кылтарақ жолақтары және резеңке губка) жұмыс істеңіз.

Сурет **5**

→ Электр ашасын электр розеткасына салыңыз және бұйымды қосыңыз.

## Құрғақ тазалау

### НАЗАР АУДАРЫҢЫЗ

*Тек құрғақ көбік не патрон сүзгісімен жұмыс істеңіз!*

→ **Көбік сүзгісі бар бұйымдар үшін:** Құрғақ тазалау кезінде сүзгіш қапты көбік сүзгісімен бірге орнатыңыз.

→ **Патрон сүзгісі бар бұйымдар үшін кеңес:** Жұқа шаңды сору үшін сүзгіш қапты орнатыңыз.

### Сүзгіш қап бойынша нұсқау

- Сүзгіш қаптың толу деңгейі сорылған кірге байланысты.
- Жұқа шаң, құм және т.б. үшін сүзгіш қапты жиі ауыстырыңыз.
- Қатты толған сүзгіш қап жарылуы мүмкін, сондықтан сүзгіш қапты уақытында ауыстырыңыз!

### НАЗАР АУДАРЫҢЫЗ

*Суық күлді тек алдын ала бөлгішпен сорыңыз.*

Тапсырыс №. Негізгі нұсқасы: 2.863-139.0, Premium нұсқасы: 2.863-161.0.

## Ылғалды тазалау

Сурет **6**

### НАЗАР АУДАРЫҢЫЗ

*Сүзгіш қапты қолданбаңыз!*

**Нұсқау:** Егер сауыт толған болса, қалтқы кіріс саңылауды жауып, бұйым жоғары жылдамдықпен жұмыс істейді. Бұйымды дереу өшіріңіз және сауытты босатыңыз.

## Жұмысты аяқтау

Сурет **7**

→ Бұйымды өшіріп, ашаны тоқтан шығарып алыңыз.

### Сауытты босату

Сурет **8**

→ Бұйым жапқышын алып тастаңыз және сауытты босатыңыз.

### Бұйымды сақтау

Сурет **9**

→ Қуат сымы мен керек-жарақтарды бұйымда сақтаңыз. Бұйымды құрғақ шарттарда сақтаңыз.

## Күту мен техникалық тексеру жұмыстары

- Бұйым мен пластиктен жасалған керек-жарақтарды пластик бұйымдарына арналған стандартты тазалағыш заттармен тазалау керек.
- Қажет болғанда, сауыт пен керек-жарақтарды сумен шайыңыз және қайта қолданбас бұрын құрғатыңыз.

Сурет 10

- Қажет болғанда, көбік сүзгісін не патрон сүзгісін тек ағынды су астында тазалаңыз, сүртпеңіз не қылшақпен тазартпаңыз. Орнату алдында толығымен құрғатыңыз.

### Арнайы жабдықтар

Көбік материалынан жасалған сүзгісі бар нұсқаларда патрондық сүзгіні қосалқы құрал ретінде сатып алуға болады және көбік материалынан жасалған сүзгінің орнына орнатуға болады.

- Патрон сүзгісін орнатпас бұрын қара қақпақты алып тастаңыз және кейін пайдалану үшін көбік сүзгісімен сақтап қойыңыз.
- Патрон сүзгісін орнатыңыз және байонеттік ысырмамен бекітіңіз.

## Кедергілер болғанда көмек алу

### Төмен сору жылдамдығы

Бұйымның сору жылдамдығы төмендесе, келесілерді тексеріңіз.

- Керек-жарақтар, сорғыш шлангі немесе сорғыш түтігі бітеліп қалды, бітелуді таяқпен кетіріңіз.
- Сүзгіш қап толған, жаңа сүзгіш қапты орнатыңыз.
- Көбік сүзгісі кірленген, ағынды су астында тазалаңыз.
- Патрон сүзгісі кірленген, патрон сүзгісі қағып алып, дереу ағынды су астында тазалаңыз.
- Зақымдалған сүзгіні ауыстырыңыз.

## Техникалық мағлұматтар

Желілік кернеу 1~50-60 Hz	220 - 240	В
Желілік сақтандырғыш (инерциялы)	10	А
Сауыт көлемі	12	л
Тұтқамен су сіңіру	5,5	л
Сору шүмегімен су сіңіру	3,0	л
Номиналдық қуаттылығы Р	1000	Вт
Желілік кабелі	H 05VV-F2x0,75	
Бұйымның керек- жарақтарсыз салмағы	4,5	кг
Дыбыс деңгейі (EN 60704-2-1)	77	дБ(А)

**Техникалық өзгерістер пайда болып қалуы мүмкін!**